

河北农信社笔试

必做500题

HEBEI HUA TU EDUCATION



河北华图优选课程 三好之心伴您上岸

跟踪学习进度
决不放松

优选本土师资
擅考擅教

本土教研
懂考情懂考试

严管督学
问题及时答疑



公务员

事业单位

教师考试

医疗考试

银行考试

军队文职

公遴选

研究生考试

学历提升

资格证考试



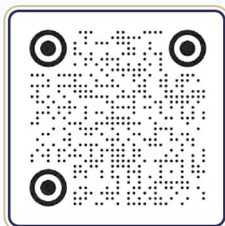
扫码咨询课程详情



河北华图公众号



河北华图抖音



河北华图小红书



河北华图微博



金融习题

单项选择题

1. 由各类金融机构之间短期资金拆借所形成的市场是（ ）。
 - A. 货币市场
 - B. 票据市场
 - C. 国库券市场
 - D. 同业拆借市场
2. 下列不属于按合约特点划分的衍生工具是（ ）。
 - A. 远期合约
 - B. 期货合约
 - C. 独立式衍生工具
 - D. 结构化金融衍生工具
3. 当处于通货膨胀和国际收支逆差的经济状况时，应采用下列（ ）政策搭配。
 - A. 紧缩国内支出，本币升值
 - B. 扩张国内支出，本币贬值
 - C. 扩张国内支出，本币升值
 - D. 紧缩国内支出，本币贬值
4. 关于弗里德曼的货币需求函数，下列说法正确的是（ ）。
 - A. 恒久收入越高，所需货币越多
 - B. 恒久收入越高，所需货币越少
 - C. 人力财富比例越高，所需准备的货币就越少
 - D. 弗里德曼的货币需求函数是建立在未来的不确定性和收入是短期资产这两个假定之上的
5. 金融场所具有的主要宏观功能有（ ）。
 - A. 价格发现
 - B. 减少搜寻和信息成本
 - C. 提供流动性
 - D. 实现储蓄—投资转化

6. 下列关于再贴现的说法，不正确的是（ ）。
- A.是中央银行传统的三大货币政策工具之一
 - B.再贴现政策包括调整再贴现率和规定再贴现票据的种类
 - C.再贴现就是转贴现
 - D.我国于 1986 年正式开展对商业银行贴现票据的再贴现
7. 在不兑现的信用货币制度下，货币发行权主要集中于（ ）。
- A.中央银行
 - B.贸易部门
 - C.财政部门
 - D.投资银行
8. 银行是经营货币信用业务的特殊企业，在社会再生产过程中发挥着特殊的作用，它最基本的职能是（ ）。
- A.信用创造
 - B.信用中介
 - C.金融服务
 - D.支付中介
9. 银行接受客户的委托，为工商企业办理与货币资本运动有关的技术性业务，这是银行的（ ）职能。
- A.支付中介
 - B.信用创造
 - C.金融服务
 - D.信用中介
10. 以下不属于个人存款的是（ ）。
- A.定活两便存款
 - B.教育储蓄存款
 - C.协定存款
 - D.保证金存款
11. （ ）是货币市场最重要的基准利率之一。
- A.同业拆借利率

B.零息债券的贴现率

C.债券回购利率

D.付息债券的票面利率

12. 政府为弥补财政赤字向公众发行 30 亿元国库券，这种信用形式为（ ）。

A.银行信用

B.商业信用

C.国家信用

D.消费信用

13. 马克思认为正常情况下，利率水平上限是（ ）。

A.历史利率水平

B.平均利润率

C.利率最高限额

D.流动性比率

14. （ ）是指经营外币和以外币计价的票据等有价值证券买卖的市场。

A.外汇市场

B.外汇公司

C.国际金融市场

D.掉期市场

15. （ ）是货币借贷和金融工具交易的总称。

A.劳动市场

B.技术市场

C.商品市场

D.金融市场

16. 甲向乙借 10 万元钱，双方约定年利率为 5%，按复利方式计息，2 年后归还，届时甲应向乙支付利息（ ）元。

A.10000

B.10250

C.10500

D.10750

17. 定期存款在存期内，若遇到利率调整，则该存款利息（ ）。
- A.按照到期日挂牌公告的利率计算
 - B.按照存单开户日挂牌公告的利率计算
 - C.按照调整日挂牌公告的利率计算
 - D.采取分段计息的办法按照实际天数分别以存单开户日挂牌公告的利率和调整日挂牌公告的利率计算
18. （ ）是商业银行最主要的资金来源，是银行持续经营的基础。
- A.债券
 - B.贷款
 - C.存款
 - D.借款
19. 下列对贷款业务的分类，正确的是（ ）。
- A.商业贷款和个人贷款
 - B.短期贷款和银团贷款
 - C.集团贷款和个人贷款
 - D.短期贷款和中长期贷款
20. 下列不属于我国商业银行现金资产的是（ ）。
- A.存放同业及其他金融机构款项
 - B.同业借款
 - C.存放中央银行款项
 - D.库存现金
21. 下列关于汇票的表述，正确的是（ ）。
- A.商业汇票分为银行汇票和银行承兑汇票
 - B.银行汇票是由出票银行签发的
 - C.汇票是出票人签发，委托付款人在见票时或在指定日期有条件支付的票据
 - D.商业承兑汇票的付款人是银行
22. 信用卡免息还款期最短为（ ）天。
- A.10
 - B.15

C.20

D.25

23. 办理资金收付业务，收到客户支付的 100 元手续费，这属于商业银行的（ ）。

A.中间业务

B.票据业务

C.负债业务

D.贷款业务

24. 下列关于银行卡的叙述，不正确的是（ ）。

A.信用卡按是否向发卡银行交存备用金分为贷记卡、准贷记卡两类

B.贷记卡透支额度根据持卡人缴存的备用金额度核定

C.借记卡不具备透支功能

D.转账卡和专用卡是借记卡的不同种类

25. 商业银行内部管理人员根据银行所承受的风险计算的、银行需要保有的最低资本量为（ ）。

A.会计资本

B.经济资本

C.最低注册资本

D.监管资本

26. 关于直接信用控制和间接信用控制的说法，正确的是（ ）。

①直接信用控制以行政命令或其他方式作出

②直接信用控制涉及总量和结构两个方面

③道义劝告和窗口指导属于间接信用控制

④流动性比率不是直接信用控制

A.①②③

B.①②④

C.②③④

D.①③④

27. 下列关于货币政策最终目标的表述错误的是（ ）。

A.最终目标具有稳定性，基本上与一个国家的宏观经济目标相一致

- B. 货币政策的最终目标包括稳定物价、充分就业、经济增长等
- C. 经济增长是中央银行货币政策的首要目标
- D. 货币政策要对最终目标发生作用只能借助于货币政策工具

28. 中央银行垄断货币发行权，是全国唯一有权发行货币的机构，调节货币供应量、保证货币流通的正常与稳定，指的是中央银行的（ ）职能。

- A. 银行的银行
- B. 发行的银行
- C. 政府的银行
- D. 货币的银行

29. 以下不属于中央银行负债业务的是（ ）。

- A. 储备货币
- B. 发行债券
- C. 自有资金
- D. 对政府债权

30. 以下关于存款准备金制度说法正确的是（ ）。

- ①存款准备金制度是银行创造信用货币的基本前提条件
- ②准备金比例与银行可用贷款资金呈正向相关
- ③存款派生能力与存款准备金比例呈负向变动关系
- ④存款准备金的高低影响货币的供应量

- A. ①②③
- B. ①②④
- C. ②③④
- D. ①③④

31. 和利率水平密切相关的货币需求动机是（ ）。

- A. 谨慎动机
- B. 投机动机
- C. 交易动机
- D. 预防动机

32. 如果其他情况不变，当中央银行增加外汇储备时，货币供应量将（ ）。

- A.增加
- B.减少
- C.不变
- D.上下波动

33. 国际收支顺差，主要是（ ）的结果。

- A.对外贸易逆差和外资流入
- B.对外贸易顺差和外资流出
- C.对外贸易顺差和外资流入
- D.对外贸易逆差和外资流出

34. 按照弗里德曼的货币需求理论，在个人总财富中，人力财富所占比例越大，货币需求将会（ ）。

- A.不变
- B.越多
- C.越少
- D.变化莫测

35. 由于客户违约使银行债权得不到清偿而遭受损失的风险是（ ）。

- A.信用风险
- B.操作风险
- C.法律风险
- D.声誉风险

36. 金融企业无力为负债的减少或资产的增加提供融资而造成损失或破产的风险是（ ）。

- A.市场风险
- B.信用风险
- C.国家风险
- D.流动性风险

37. 金融监管的首要目标是（ ）。

- A.安全性目标
- B.效率性目标

- C.盈利性目标
- D.公平性目标
38. 下列属于操作风险的是（ ）。
- A.法律风险
- B.策略风险
- C.声誉风险
- D.价格风险
39. 下列国际收支平衡表项目中，不属于经常项目的是（ ）。
- A.贸易收支
- B.劳务收支
- C.转移收支
- D.错误与遗漏
40. 下列不属于银行操作风险三道防线的是（ ）。
- A.业务条线管理
- B.独立的法人操作风险管理部门
- C.独立的评估与审查
- D.鼓励银行持续改善内部管理
41. 在汇率标价方法当中，间接标价法是指以（ ）。
- A.若干数量的外币表示一定单位的本币
- B.若干数量的本币表示一定单位的外币
- C.若干数量的本币表示一定单位的黄金
- D.若干数量的本币表示一定单位的特别提款权
42. 我国国家外汇管理局公布的外汇牌价，采用（ ）。
- A.直接标价法
- B.间接标价法
- C.美元标价法
- D.人民币标价法
43. 国际收支平衡表中，（ ）可用于衡量国际收支对一国储备造成的压力。
- A.贸易收支差额

- B.经常项目差额
 - C.资本和金融项目差额
 - D.综合项目差额
44. 特别提款权不能用于国际间普通商品交换，但可以作为（ ）。
- A.可转换债券支付对方债务
 - B.私人现金支付对方债务
 - C.企业现金支付对方债务
 - D.国际储备支付国际间债务
45. 在外汇标价中，中间汇率是指（ ）。
- A.即期汇率与远期汇率的中间数
 - B.银行买入汇率与卖出汇率的平均数
 - C.外汇市场开盘价与收盘价的中间数
 - D.一定时期内汇率的中位数
46. 历史上最早产生的纸币是（ ）。
- A.英镑
 - B.交子
 - C.开元通宝
 - D.荷兰盾
47. 货币供应量包括现金和存款两个部分，其中现金是（ ）的负债。
- A.商业银行
 - B.中央银行
 - C.投资银行
 - D.政策性银行
48. 人民币是我国的法定货币，其本质是（ ）。
- A.代用货币
 - B.银行券
 - C.不兑现的信用货币
 - D.可兑现的信用货币
49. 金块本位制和金汇兑本位制具有内在的不稳定性。其表现不包括（ ）。

- A.黄金失去了自发调节货币流通的可能性
- B.银行券一旦发行过多就会贬值
- C.一旦外国货币制度发生动摇，实行金汇兑本位制的国家货币制度也要随之动摇
- D.“劣币驱逐良币”现象

50. 下列金融业务中，不属于商业信用的是（ ）。

- A.赊销
- B.银行贷款
- C.预付
- D.分期付款

51. 回购协议中所交易的证券主要是（ ）。

- A.银行债券
- B.企业债券
- C.政府债券
- D.金融债券

52. 下列各项中不属于大额可转让定期存单特点的是（ ）。

- A.不记名
- B.利率略低于同等期限的定期存款利率
- C.金额固定，面额大
- D.允许买卖，转让

53. 利息是（ ）的价格。

- A.货币资本
- B.借贷资本
- C.外来资本
- D.银行贷款

54. 小王借给好友小张 10000 元，一年后物价水平上涨了 10%，小张偿还给小王 10800 元，小王的实际收益率为（ ）。

- A.8%
- B.10%
- C.-2%

D.2%

55. 下列不属于银保监会负责监管的非银行金融机构是（ ）。

A.金融资产管理公司

B.信托公司

C.基金管理公司

D.金融租赁公司

56. 现阶段，我国货币政策的操作目标和中介目标分别是（ ）和（ ）。

A.货币供应量 基础货币

B.基础货币 高能货币

C.基础货币 流通中现金

D.基础货币 货币供应量

57. 存款人办理日常转账结算和现金收付的账户是（ ）。

A.专用存款账户

B.一般存款账户

C.基本存款账户

D.临时存款账户

58. 商业银行的资金来源很多，但一般说来，最主要的是（ ）。

A.资本金

B.中央银行借款

C.发行金融债券

D.存款负债

59. 与活期储蓄相比，利息有一定优越性，但又可以随时支取的人民币储蓄存款是（ ）。

A.定期储蓄

B.定活两便储蓄

C.零存整取储蓄

D.教育储蓄

60. 下列不属于境外上市的股票是（ ）。

A.B 股

B.H 股

C.S 股

D.N 股

61. 在货币本位制度中，平行本位制属于（ ）。

A.银本位制

B.金银复本位制

C.金本位制

D.不兑现的信用货币制度

62. 中国人民银行向商业银行等市场交易商卖出有价证券，并约定在未来特定日期买回有价证券的交易行为是（ ）行为。

A.逆回购

B.正回购

C.顺回购

D.负回购

63. 投机机构成投机性需求，其主要影响因素是（ ）。

A.风险

B.收入

C.利率

D.支出

64. 剑桥学派的“现金余额数量说”提出，假设其他因素不变，则（ ）。

A.物价水平与货币量成反比，货币价值与货币量成正比

B.物价水平与货币量成正比，货币价值与货币量成正比

C.物价水平与货币量成正比，货币价值与货币量成反比

D.物价水平与货币量成反比，货币价值与货币量成反比

65. “劣币驱逐良币”的现象发生在（ ）货币制度中。

A.双本位制

B.平行本位制

C.银本位制

D.金本位制

66. 股票实质上代表了股东对股份公司的（ ）。
- A. 产权
 - B. 债券
 - C. 物权
 - D. 所有权
67. 关于金融市场的结构的说法，错误的是（ ）。
- A. 银行承兑汇票是银行信用与商业信用的结合
 - B. 短期政府债券的流动性在货币市场中是最高的
 - C. 既具有货币市场属性，又具有资本市场属性的是同业拆借市场
 - D. 商业票据是一种短期无担保证券，是以企业间的直接信用作保证
68. 一般来说，国债、企业债、股票的信用风险依次（ ），所要求的风险溢价越来越（ ）。
- A. 升高；越高
 - B. 降低；越高
 - C. 升高；越低
 - D. 降低；越低
69. 按照行权期限的不同，期权可以分为（ ）。
- A. 欧式期权和美式期权
 - B. 商品期权和金融期权
 - C. 看涨期权和看跌期权
 - D. 现货期权和期货期权
70. 金融市场的交易对象是（ ）。
- A. 利率
 - B. 货币资金
 - C. 债券
 - D. 期权
71. 一年期国债利率 3.8%，票面金额为 100，则债券利息为（ ）。
- A. 2.8
 - B. 4.0

C.3.5

D.3.8

72. 当中央银行想刺激经济时，会增加货币投入量，使可贷资金的供给增加，此时利率（ ）。

A.上升

B.下降

C.不变

D.不确定

73. 当利率水平下降时，已发债券的市场价格一般将（ ）。

A.下跌

B.可能上涨也可能下跌

C.上涨

D.不变

74. 不属于银行业金融机构的是（ ）。

A.城市信用合作社

B.证券公司

C.政策性银行

D.中国工商银行

75. 下列关于货币政策最终目标的表述错误的是（ ）。

A.最终目标具有稳定性，基本上与一个国家的宏观经济目标相一致

B.货币政策的最终目标包括稳定物价、充分就业、经济增长等

C.经济增长是中央银行货币政策的首要目标

D.货币政策要对最终目标发生作用只能借助于货币政策工具

76. 我国目前对不同口径的货币供应量的划分依据是（ ）。

A.货币的名义购买力

B.货币的实际购买力

C.资产的流动性

D.资产的安全性

77. 根据我国货币层次的划分标准，既属于狭义货币供应量 M1，又属于广义货币供应量 M2 的是（ ）。

- A.单位活期存款
- B.单位定期存款
- C.个人存款
- D.财政存款

78. 下列不属于支付结算业务的是（ ）。

- A.汇款
- B.托收
- C.承兑
- D.信用证

79. （ ）作为市场参与者，身份和地位是双重的：一是公平交易的一方，另一方面还是金融市场的主要管理者。

- A.工商企业
- B.商业银行
- C.中央银行
- D.金融机构

80. 一般来讲，下列不属于商业银行短期借款业务的是（ ）。

- A.发行金融债券
- B.债券回购
- C.向中央银行借款
- D.同业拆借

多项选择题

81. 根据我国目前的有关规定，属于外汇范畴的有（ ）。

- A.外国纸币
- B.外币银行存款凭证
- C.外币邮政储蓄凭证
- D.外国铸币
- E.外国动产与不动产

82. 下列中央银行的信贷调控手段中, 属于减少流通中货币的有 ()。

- A. 提高法定存款准备金率
- B. 降低法定存款准备金率
- C. 买入有价证券
- D. 卖出有价证券
- E. 提高再贴现率

83. 被称为货币政策的“三大法宝”是 ()。

- A. 公开市场业务
- B. 存款准备金
- C. 再贴现
- D. 利率政策
- E. 汇率政策

84. 中间业务的特点包括 ()。

- A. 不运用或不直接运用银行的自有资金。
- B. 不承担或不直接承担市场风险
- C. 以获得传统的存贷利差收入方式获得收益
- D. 种类多、范围广
- E. 产生的收入在商业银行营业收入中所占的比重日益上升

85. 非银行类金融机构主要包括 ()。

- A. 农村信用社
- B. 投资银行
- C. 证券交易所
- D. 财务公司
- E. 中央银行

86. 下列金融工具中, 属于长期金融工具的有 ()。

- A. 股票
- B. 银行债券
- C. 公司债券
- D. 定期存款

E.活期存款

87. 下列信用形式中,属于直接信用的有()。

- A.商业企业对客户赊销商品
- B.信用合作社对农户发放贷款
- C.企业发行债券
- D.银行对居民发放购房贷款
- E.股份公司发行股票

88. 在弗里德曼的货币需求函数中,与货币需求成反比的有()。

- A.恒久性收入
- B.人力财富占非人力财富的比重
- C.股票的收益率
- D.债券的收益率
- E.存款利率

89. 在半强式有效市场中,证券当前价格反映的信息有()。

- A.公司的财务报告
- B.公司公告
- C.有关公司红利政策的信息
- D.内幕信息

90. 下列各项中属于不约定存期的存款类型的有()。

- A.单位通知存款
- B.单位协定存款
- C.协议存款
- D.定活两便储蓄
- E.个人通知存款

91. 系统风险又称为()。

- A.可分散风险
- B.不可分散风险
- C.不可回避风险
- D.交换风险

92. 我国当前的金融监管体制已经从“一行三会”过渡到“一委一行两会”，其中“一委一行两会”包括（ ）。

- A. 国务院金融稳定发展委员会
- B. 中国人民银行
- C. 中国银监会
- D. 中国银保监会

93. 商业银行负债业务中借款负债的渠道主要包括（ ）。

- A. 向中央银行借款
- B. 同业借款
- C. 存款负债
- D. 回购协议

94. 我国的中央银行所宣布的货币政策的目标包括（ ）。

- A. 促进国际化
- B. 稳定物价
- C. 促进经济增长
- D. 促进证券市场发展

95. 金融衍生工具包括（ ）。

- A. 远期合约
- B. 期权合约
- C. 期货合约
- D. 互换协议
- E. 外汇合约

96. 属于国际收支经常项目的是（ ）。

- A. 货物与服务
- B. 收益
- C. 证券投资
- D. 经常转移
- E. 储备资产

97. 商业银行资产业务包括（ ）。

- A. 同业拆借
 - B. 库存现金
 - C. 银行贷款
 - D. 证券投资
 - E. 结算业务
98. 商业银行的经营原则有（ ）。
- A. 安全性
 - B. 效益性
 - C. 非盈利性
 - D. 流动性
 - E. 政策性
99. 政策性金融机构特有的职能是（ ）。
- A. 倡导性职能
 - B. 金融中介职能
 - C. 补充性职能
 - D. 选择性职能
100. 以下属于中央银行负债业务的是（ ）。
- A. 货币发行业务
 - B. 证券买卖业务
 - C. 集中存款准备金业务
 - D. 再贴现业务
 - E. 买卖外汇业务

经济习题

单项选择题

1. 商品 X 和商品 Y 的价格按相同比率上升，而收入不变，预算线（ ）。
- A. 向左下方平移
 - B. 向右上方平移
 - C. 不变动

- D.不能确定
2. 关于总需求曲线，以下表述错误的是（ ）。
- A.总需求曲线反映的是产品市场和货币市场同时处于均衡时，价格水平和总需求量的关系
- B.扩张性的财政政策使总需求曲线向右移动
- C.扩张性的货币政策使总需求曲线向右移动
- D.总需求曲线向右上方倾斜
3. 科斯定理认为，外部性之所以存在并且导致资源配置失当，在多数情况下是因为（ ）。
- A.交易成本过大
- B.市场垄断者的存在
- C.信息不对称
- D.产权界定不明晰
4. 完全竞争和垄断竞争市场的主要区别在于（ ）。
- A.生产者数量的多少
- B.产品是否具有差别
- C.消费者数量的多少
- D.进入障碍的大小
5. 计算国内生产总值与国民生产总值时，计算的方面是不同的。一国从国外取得的净要素收入大于零，说明（ ）。
- A.GNP>GDP
- B.GNP=GDP
- C.GNP<GDP
- D.GNP 与 GDP 不可比
6. 对凯恩斯“基本心理规律”的正确表达是（ ）。
- A.随收入的增加，消费也相应增加，而消费的增加又会促进收入的进一步增加
- B.收入的增长幅度总是大于消费的增长幅度
- C.消费额总是与人们的收入水平有关
- D.收入的增长幅度总小于消费的增长幅度

7. 以下不属于常用的宏观经济指标的是？（ ）
- A.国内生产总值
 - B.消费者物价指数
 - C.生产者物价指数
 - D.股票指数
8. 引起结构性通货膨胀的主要原因在于（ ）。
- A.各部门工资相继上升
 - B.货币需求过大
 - C.部门间生产率提高快慢不同
 - D.国际市场上的不稳定
9. 流动性陷阱指的是（ ）。
- A.人们普遍预期利率将上升时，愿意持有货币而不愿意持有债券
 - B.人们普遍预期利率将上升时，愿意持有债券而不愿意持有货币
 - C.人们普遍预期利率将下降时，愿意持有货币而不愿意持有债券
 - D.人们普遍预期利率将下降时，愿意持有债券而不愿意持有货币
10. 当经济过热时，政府应采取的财政政策包括（ ）。
- A.减少政府财政支出
 - B.扩大财政赤字
 - C.减少税收
 - D.增加货币供给量
11. 无差异曲线如果是呈直角形的话，说明（ ）。
- A.消费者对两种商品的主观评价是替代品
 - B.消费者对两种商品的主观评价是互补品
 - C.消费者对两种商品的主观评价是完全替代品
 - D.消费者对两种商品的主观评价是完全互补品
12. 规模报酬递增是在下述哪一种情况下发生的？（ ）。
- A.按比例连续增加各种生产要素
 - B.不按比例连续增加各种生产要素
 - C.连续投入某种生产要素而保持其它生产要素不变

D.上述都正确

13. 对于向上倾斜的需求曲线而言，（ ）。

A.收入效应肯定大于替代效应，且商品肯定是正常商品

B.收入效应的大小肯定和替代效应的大小相同

C.商品肯定是低档品，并且收入效应肯定比替代效应大

D.以上都不对

14. 价格变动影响对总收益的影响取决于（ ）。

A.需求收入弹性

B.供给数量弹性

C.供给价格弹性

D.需求价格弹性

15. 不论在何种市场上，企业实现利润最大化的决策原则都是（ ）。

A.边际收益等于边际成本

B.边际收益大于边际成本

C.价格大于平均成本

D.劳动边际产量为零

16. “挤出效应”发生于（ ）。

A.货币供给减少使利率提高，挤出了对利率敏感的私人部门支出

B.私人部门增税，减少了私人部门的可支配收入和支出

C.所得税的减少，提高了利率，挤出了对利率敏感的私人部门支出

D.政府支出减少，引起消费支出下降

17. 下列关于总供给曲线说法不正确的是（ ）。

A.古典主义短期总供给曲线是一条平行线

B.凯恩斯主义的短期总供给曲线向右上方倾斜

C.极端凯恩斯主义短期总供给曲线是一条平行线

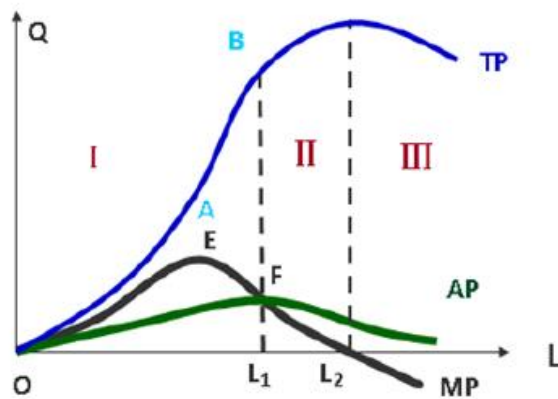
D.凯恩斯主义的长期总供给曲线是一条垂直线

18. 以下关于需求价格弹性的影响因素说法中，错误的是（ ）。

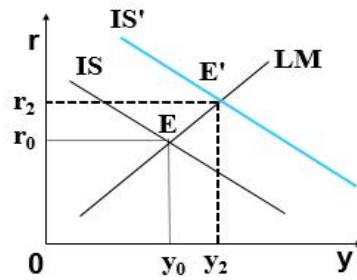
A.一种商品若有许多相近的替代品，那么这种商品的需求价格弹性大

B.一种商品如果是生活基本必需品，其需求弹性就大

- C.一种商品的用途越多，它的需求弹性就越大，反之就缺乏弹性
- D.时间越短，商品的需求弹性就越缺乏
19. 石油、通讯行业最接近以下哪种市场？（ ）
- A.完全竞争
- B.垄断竞争
- C.寡头垄断
- D.完全垄断
20. 经济租金是要素收入（或价格）的一个部分，经济租金等于要素收入与其（ ）之差。
- A.显性成本
- B.机会成本
- C.隐性成本
- D.可变成本
21. 在充分就业时，总供给曲线是垂直线，紧缩的财政政策将（ ）。
- A.降低价格和实际产出水平
- B.对价格和实际产出无影响
- C.降低价格水平但对实际产出不影响
- D.提高实际产出水平但对价格不影响
22. 若 X 和 Y 两产品的交叉弹性是-2，则（ ）。
- A.X 和 Y 是替代品
- B.X 和 Y 是正常商品
- C.X 和 Y 是劣质品
- D.X 和 Y 是互补品
23. 根据可变要素的总产量曲线，平均产量曲线和边际产量曲线之间的关系，可将生产划分为几个不同阶段，任何理性的生产者都会将生产选择在（ ）。
- A.第一阶段
- B.第二阶段
- C.第三阶段
- D.第四阶段



24. 下列对垄断企业和完全竞争企业的描述中，不正确的是（ ）。
- 都试图最大化利润
 - 都把产量确定在边际收益等于边际成本那一点
 - 都面对着一完全有弹性的需求曲线
 - 如果边际成本超过边际收益，都将减少生产
25. 某工人在工资率为每小时 10 元的时候每周收入 400 元，每小时 15 元的时候每周收入 550 元，由此可以断定（ ）。
- 收入效应起着主要作用
 - 替代效应起着主要作用
 - 收入效应和替代效应都没有发生作用
 - 无法确定
26. 某企业发现，在现有的技术条件下，劳动与资本的边际产量之比高于劳动和资本的价格之比，则说明（ ）。
- 该企业只要愿意多投入成本就可能取得更多的产量
 - 只要资本的价格下降，以同样的成本就可以取得更多的产量
 - 以同样的成本增加劳动的投入，减少资本的投入，就可以取得更多的产量
 - 以同样的成本减少劳动的投入，增加资本的投入，就可以取得更多的产量
27. 根据 IS-LM 模型，税收降低会导致（ ）。
- 产出下降
 - 通货膨胀率升高
 - 利率升高
 - 失业升高



28. 用收入法计算的 GDP 等于 ()。

- A. 消费+投资+政府支出+净出口
- B. 工资+利息+租金+利润+间接税
- C. 工资+利息+租金+利润+间接税+折旧
- D. 工资+利息+中间产品+间接税+利润

29. 如果连续地增加某种生产要素, 而其他生产要素投入不变, 在总产量达到最大时, 边际产量曲线 ()。

- A. 与横轴相交
- B. 经过原点
- C. 与平均产量曲线相交
- D. 与纵轴相交

30. 在一些国家, 不少家庭医生即上门为社区里的富人服务又上门为社区里的穷人服务, 不过对富人的收费高于穷人, 这是因为 ()。

- A. 富人的需求弹性大于穷人的需求弹性
- B. 富人的需求弹性小于穷人的需求弹性
- C. 两个市场需求弹性相等
- D. 以上都正确

多项选择题

31. 一般认为, 边际报酬递减规律并不是根据经济学中的某种理论或原理推导出来的规律, 它只是根据对实际的生产和技术情况观察所做出的经验性的概括, 反映了生产过程中的一种纯技术关系。该规律只有在 () 具备时才会发生作用。

- A. 可变的要素投入量必须超过一定点

- B. 生产技术水平既定不变
- C. 投入要素是完全替代品
- D. 一种投入要素可变外，其他投入要素均固定不变

32. 近年来，在经济建设领域，我国坚持稳中求进的工作总基调，坚持实施积极的财政政策和稳健的货币政策，着力创新和完善宏观调控，着眼“放水养鱼”、增强后劲。以下哪些属于积极的财政政策的具体措施？（ ）

- A. 实行结构性减税
- B. 降低存款准备金率
- C. 提高存贷款利率
- D. 增加财政支出

33. 无差异曲线的特点表现在（ ）。

- A. 无差异曲线是一条向右下方倾斜的曲线
- B. 在同一个平面上可以有无数条无差异曲线
- C. 无差异曲线不能相交
- D. 无差异曲线凸向原点

34. 某种商品的供给曲线的移动是由于（ ）。

- A. 商品价格的变化
- B. 生产技术条件的变化
- C. 生产这种商品的成本的变化
- D. 政府向生产企业提供补贴

35. 导致总需求曲线向右移动的因素有（ ）。

- A. 名义货币供给量增加
- B. 一般价格水平上升
- C. 政府购买支出增加
- D. 税收增加
- E. 税收减少

36. “外部影响”是造成市场机制低效率的一个重要原因。对付外部影响通常有三个办法（ ）。

- A. 税收和补贴

B.企业合并

C.明确财产权

D.限制垄断价格

37. 需求曲线之所以向右下方倾斜，是因为价格的变化具有（ ）效应。

A.收入

B.替代

C.递减

D.规模经济

E.导向

38. 凯恩斯关于货币需求的动机包括（ ）。

A.交易动机

B.财富动机

C.投机动机

D.谨慎动机

39. 当社会总供给大于社会总需求时，为实施宏观调控而选择的财政政策工具包括（ ）。

A.减少财政支出

B.增加财政支出

C.降低税率

D.提高税率

E.减少财政补贴

40. 一般来说，衡量通货膨胀的常用指标（ ）。

A.消费者物价指数

B.生产者物价指数

C.国内生产总值

D.国内生产总值物价平减指数

E.居民生活消费指数

财会习题

单项选择题

1. 甲公司为增值税一般纳税人，2019年6月1日对外销售一批商品，开具增值税专用发票上注明的金额为50万元，增值税税额为6.5万元。代购货单位垫付相关的运费3万元，增值税税额0.27万元。甲公司因销售该批货物收取的包装物押金10万元，款项尚未收到。则甲公司因销售该批商品确认的应收账款的金额为（ ）万元。

A.53

B.59.77

C.56.5

D.59.5

2. 下列各项中，关于收回后用于连续生产应税消费品的委托加工物资在加工过程中发生的相关费用，不应计入委托加工物资成本的是（ ）。

A.发出加工物资应负担的材料超支差异

B.由委托方代缴的消费税

C.企业支付给受托方的加工费

D.企业发出物资支付的运费

3. DA公司采用售价金额核算法进行核算，2019年3月1日库存商品的进价成本为500000元，售价总额为700000元，本月购进该商品的进价成本为400000元，售价总额为550000元，本月实现销售收入800000元，则月末结存该商品的实际成本为（ ）元。

A.224000

B.576000

C.324000

D.30000

4. 企业在现金清查的过程中，如果发现应由责任方赔偿的现金短缺，应计入（ ）。

A.管理费用

B.营业外支出

C.其他应收款

D.以前年度损益调整

5. 企业为了到外地进行临时或零星采购，而汇往采购地银行开立采购专户的款项应计入（ ）。

- A. 银行存款
- B. 应付账款
- C. 其他货币资金
- D. 其他应收款

6. 应收票据贴现时，贴现息计入（ ）。

- A. 银行存款
- B. 财务费用
- C. 原材料
- D. 材料采购

7. 下列各项中，不应通过“其他应收款”科目核算的是（ ）。

- A. 租入包装物支付的押金
- B. 应向保险公司收取的理赔款
- C. 为职工垫付的水电费
- D. 为购货方代垫的运杂费

8. 为了保证现金的安全完整，企业应当按规定对库存现金进行定期和不定期的清查，一般采用实地盘点法，对于清查的结果应当编制（ ）。

- A. 往来款项对账单
- B. 银行存款余额调节表
- C. 现金盘点报告单
- D. 实存账存对比表

9. 2019年12月1日，某企业“存货跌价准备——原材料”科目贷方余额为10万元。2019年12月31日，“原材料”科目的期末余额为110万元，由于市场价格有所上升，使得原材料的预计可变现净值为115万元，不考虑其他因素。2019年12月31日原材料的账面价值为（ ）万元。

- A. 105
- B. 110
- C. 115

D.100

10. 2019年12月,某企业购入一台设备,初始入账价值400万元,设备于当月交付使用,预计使用寿命5年,预计净残值4万元,采用年数总和法计提折旧,不考虑其他因素,2020年该设备应计提折旧额为()万元。

A.132

B.160

C.105.6

D.96

11. 甲企业2019年5月份发生的下列相关税费中,不应通过“税金及附加”科目核算的是()。

A.房产税

B.城市维护建设税

C.城镇土地使用税

D.进口应税物资在进口环节交纳消费税

12. 某企业资产总额为100万元,发生下列三笔经济业务:①向银行借款25万元存入银行。②用银行存款偿还债务15万元。③收回应收账款6万元存入银行。此三笔业务发生后其资产总额为()。

A.110万元

B.116万元

C.96万元

D.90万元

13. 下列会计科目中,不属于资产类的是()。

A.应收账款

B.坏账准备

C.预提费用

D.预付账款

14. 试算平衡表是根据()确定的。

A.会计科目

B.借贷记账法记账规则

- C.借贷方余额
- D. “利润=收入-费用” 恒等式

15. 负债的形成一定是由于（ ）。

- A.过去的交易、事项形成的现时义务
- B.现在的交易、事项形成的未来义务
- C.过去的交易、事项形成的未来义务
- D.现在的交易、事项形成的现时义务

16. 下列关于收入的说法，不正确的是（ ）。

- A.收入与所有者投入资本有关
- B.收入会导致企业所有者权益的增加
- C.收入是企业日常活动中形成的经济利益的总流入
- D.收入形成的经济利益总流入的形式多种多样，既可能表现为资产的增加，也可能表现

为负债的减少

17. 在会计核算的基本前提中，界定会计核算和会计信息的空间范围的是（ ）。

- A.会计主体
- B.持续经营
- C.会计期间
- D.货币计量

18. 企业吸收投资、举借各项借款所收到的现金，在现金流量表中应属于（ ）。

- A.经营活动产生的现金流量
- B.投资活动产生的现金流量
- C.筹资活动产生的现金流量
- D.其他活动产生的现金流量

19. 下列属于企业应收债权的是（ ）。

- A.应付账款
- B.预收账款
- C.其他应收款
- D.应付利息

20. 某科目的期初余额为 900 元，期末余额为 5000 元，本期减少发生额为 600 元，则本期增加发生额为（ ）元。

- A.3500
- B.300
- C.4700
- D.5300

21. 会计科目按提供指标的（ ）分类，可分为总分类科目和明细分类科目。

- A.结构
- B.经济内容
- C.流动性
- D.详细程度

22. 下列账户中，期末一般没有余额的是（ ）账户。

- A.生产成本
- B.应交税费
- C.制造费用
- D.累计折旧

23. 下列各项中属于一个企业的资产类项目的是（ ）。

- A.预收账款
- B.应收账款
- C.预提费用
- D.资本公积

24. 下列选项中，能够通过试算平衡查找的是（ ）。

- A.重记经济业务
- B.漏记经济业务
- C.借贷方向相反
- D.借贷金额不等

25. 下列表述正确的是（ ）。

- A.资产借方登记减少
- B.收入的余额一般在贷方

- C.负债的余额一般在借方
D.费用借方登记增加
26. 会计的基本职能包括（ ）。
- A.核算与监督
B.参与经济决策
C.预测经济前景
D.评价经营业绩
27. 下列各项中，不符合资产会计要素定义的是（ ）。
- A.原材料
B.委托加工物资
C.盘亏的固定资产
D.尚待加工的半成品
28. 在下列项目中，与“制造费用”科目应归属于同一类的是（ ）。
- A.无形资产
B.管理费用
C.生产成本
D.资产减值损失
29. 下列各项中，属于总分类会计科目的是（ ）。
- A.应交增值税
B.应付账款
C.专利权
D.专用设备
30. 账户的开设依据是（ ）。
- A.会计对象
B.会计科目
C.会计要素
D.会计方法
31. 符合资产类账户记账规则的是（ ）。
- A.增加记借方

B.增加记贷方

C.减少记借方

D.期末若有余额，在贷方

32. 应付账款账户期初贷方余额为 2000 元，本期贷方发生额为 5000 元，本期贷方余额为 2000 元，该账户借方发生额为（ ）元。

A.借方 5000

B.借方 3000

C.借方 2000

D.贷方 2000

33. 余额试算平衡法下的平衡关系有（ ）。

A.全部账户借方本期发生额合计=全部账户贷方本期发生额合计

B.全部账户借方期初余额合计=全部账户贷方期末余额合计

C.借方科目金额=贷方科目金额

D.全部账户借方期末余额合计=全部账户贷方期末余额合计

34. 假定某企业应收账款账户期初余额为 10000 元，本期借方发生额为 30000 元，贷方发生额为 10000 元，则期末余额为（ ）。

A.借方 10000

B.贷方 30000

C.借方 30000

D.都不正确

35. 某企业上年末资产总额为 900 万元，所有者权益为 500 万元，假设该企业今年向银行借款 100 万元用于购置设备，则该企业的负债总额为（ ）万元。

A.400

B.900

C.500

D.100

36. 会计主体是指会计所服务的（ ）。

A.特定单位

B.投资者

- C.债权人
D.管理者
37. 流动负债是指可以在（ ）偿还的现时义务，包括短期借款、应付账款等。
- A.一年内
B.一年或超过一年的一个营业周期内
C.一个营业周期内
D.一年或超过一年的一个营业周期以上
38. 下列有关会计方面的表述中，不正确的是（ ）。
- A.经济越发展，会计越重要
B.会计按其报告对象不同，分为财务会计与管理会计
C.会计就是记账、算账和报账
D.会计是以货币为主要计量单位，反映和监督一个单位经济活动的一种经济管理活动
39. 下列关于试算平衡法的表述中，不正确的是（ ）。
- A.包括发生额试算平衡法和余额试算平衡法
B.试算不平衡，表明账户记录肯定有错误
C.试算平衡，说明账户记录一定正确
D.发生额试算平衡法的理论依据是“有借必有贷、借贷必相等”
40. 下列关于会计要素的表述中，正确的是（ ）。
- A.负债是企业承担的潜在义务
B.资产一定是企业拥有的
C.净利润是企业利润总额减去所得税之后的数字
D.收入和利得的唯一区别就在于收入是日常活动形成的，而利得是非日常活动形成的
41. 利润表的基本要素不包括（ ）。
- A.负债
B.利润
C.收入
D.费用
42. 下列各项中，应计入管理费用的是（ ）。
- A.预计产品质量保证损失

- B.聘请中介机构年报审计费
- C.专设售后服务网点的职工薪酬
- D.企业负担的生产职工养老保险费

43. 下列各项中，会导致企业资产负债率下降的是（ ）。

- A.收回应收款项
- B.计提资产减值准备
- C.盈余公积转增资本
- D.接受股东追加投资

44. 下列各项中，不属于留存收益的是（ ）。

- A.资本溢价
- B.任意盈余公积
- C.未分配利润
- D.法定盈余公积

45. 甲、乙公司均为增值税一般纳税人，使用的增值税税率为 17%，甲公司接受乙公司投资转入的原材料一批，账面价值 100000 元，投资协议约定价值 120000 元，假定投资协议约定的价值与公允价值相符，该项投资没有产生资本溢价。甲公司实收资本应增加（ ）元。

- A.100000
- B.117000
- C.120000
- D.140400

46. 甲公司目前资本总额 1000 万元，其中普通股 500 万元，长期借款 200 万元，公司债券 308 万元，计划通过筹资来调节资本结构，目标资本结构为普通股 50%，长期借款 25%，公司债券 5%，追加筹资 800 万元，个别资本成本率预计分别为：银行贷款 6%，公司债券 10%普通股 12%，以新增资金额占比作为权重，则追加的 800 万元筹资的边际成本是（ ）。

- A.9.33%
- B.9.75%
- C.10%
- D.10.2%

47. 采用销售百分比法预测资金需求量时，（ ）对预测结果几乎没有影响。
- A. 应收账款
 - B. 存货
 - C. 短期借款
 - D. 应交税金
48. 运用成本模型和随机模型计算最佳现金持有量时，都会涉及到现金的（ ）。
- A. 机会成本
 - B. 生产成本
 - C. 短缺成本
 - D. 管理成本
49. 表示资金时间价值的利息率是（ ）。
- A. 没有风险和没有通货膨胀条件下社会平均利润率
 - B. 银行同期贷款利率
 - C. 银行同期存款利率
 - D. 加权资本成本率
50. 企业在经营决策时对经营成本中固定成本的利用率为（ ）。
- A. 财务杠杆
 - B. 总杠杆
 - C. 联合杠杆
 - D. 经营杠杆
51. 下列各项中，不属于投资项目现金流出的是（ ）。
- A. 固定资产投资
 - B. 折旧与摊销
 - C. 营运成本
 - D. 无形资产投资
52. 不属于存货的储存变动成本的是（ ）。
- A. 存货占用资金的应急利息
 - B. 存货的破损变质损失
 - C. 存货的保险费用

D.拖欠发货损失

53. 不属于企业筹资成本内容的是（ ）。

A.向材料供应商预付的购货定金

B.向银行支付的借款利息

C.向股东支付的股利

D.向相关机构支付的发行的债券的手续费用

54. 与发行债券相比，发行普通股票筹资的优点在于（ ）。

A.可以稳定公司的控制权

B.可以形成稳定的资本基础

C.可以降低资本成本

D.可以利用财务杠杆

55. 关于杠杆原理的说法错误的是（ ）。

A.经营杠杆是指固定成本不变的条件下，业务量变动对经营利润的影响程度

B.财务杠杆是指债务利息不变的条件下，对投资者收益的影响程度

C.复合杠杆是经营杠杆和财务杠杆综合作用效果

D.鉴于杠杆越大，风险越大，故应尽可能降低杠杆

56. 关于企业的资本成本说法错误的是（ ）。

A.资本成本是企业筹资和使用资本而承付的代价

B.向银行支付的借款利息和向股东支付的股利等都构成企业的资本成本

C.从投资者的角度看，企业的资本成本也是投资者要求的必要报酬

D.所有的资本成本都构成企业产品的成本

57. 在不考虑筹款限制的前提下，下列筹资方式中个别资本成本最高的通常是（ ）。

A.发行普通股

B.留存收益筹资

C.发行优先股

D.发行公司债券

58. 甲公司筹资，长期借款 700 万元以下，资本成本 10%，超过 700 万元，资本成本为 14%，发行债券，资本成本 12%，发行普通股，资本成本 16%，现该公司，需筹资 2000 万元，长期借款占 40%，债券占 10%，普通股占 50%，该公司边际资本成本为（ ）。

- A.26%
- B.28%
- C.37%
- D.14.8%

59. 当一些债务即将到期时,企业虽然有足够的偿债能力,但为了保持现有的资本结构,仍然举新债还旧债。这种筹资的动机是()。

- A.扩张性筹资动机
- B.支付性筹资动机
- C.调整性筹资动机
- D.创立性筹资动机

60. 在下列方法中,可以直接用于项目寿命期不相同的多个互斥方案比较决策的方法是()。

- A.净现值法
- B.年金净流量法
- C.内含报酬率法
- D.现值指数法

多项选择题

61. 下列资产负债表项目中,需要根据明细科目的期末余额计算填列的有()。

- A.预付款项
- B.短期借款
- C.资本公积
- D.应付账款

62. 甲公司属于增值税小规模纳税人,2019年9月1日收到乙公司作为资本投入的原材料一批,该批原材料的合同约定价值是1500万元,增值税的进项税额为195万元,假设合同约定的价值与公允价值相符,同时不考虑其他因素,则甲公司的以下会计处理中,正确的有()。

- A.应该计入原材料的金额是1500万元
- B.应该计入原材料的金额是1695万元

- C.甲公司实收资本的数额是 1500 万元
D.甲公司实收资本的数额是 1695 万元
63. 政府会计核算中预算会计报表至少包括（ ）。
- A.预算收入支出表
B.预算结转结余变动表
C.财政拨款预算收入支出表
D.所有者权益变动表
64. 下列各项中，通过“应付票据”科目核算的有（ ）。
- A.商业承兑汇票
B.银行本票
C.银行汇票
D.银行承兑汇票
65. 期间费用包括（ ）。
- A.生产费用
B.管理费用
C.销售费用
D.财务费用
66. 下列各项中，会导致账实不符的有（ ）。
- A.记账中漏记经济业务
B.收、发财产时，计量不准确而造成数量上的差错
C.记账中错记经济业务
D.财产毁损
67. 会计记账基础是指会计确认、计量和报告的基础，包括（ ）。
- A.历史成本
B.权责发生制
C.重置成本
D.收付实现制
68. 借方登记本期减少发生额的账户有（ ）。
- A.资产类账户

B. 负债类账户

C. 收入类账户

D. 费用类账户

69. 下列关于利润表的表述中，正确的有（ ）。

A. 可据以分析、评价企业的盈利状况和工作业绩

B. 是企业的主要财务报表之一

C. 表中各项目是按照流动性排列的

D. 可据以分析企业的获利能力和利润的未来发展趋势

70. 下列各项中，应确认为企业资产的有（ ）。

A. 购入的无形资产

B. 已霉烂变质无使用价值的存货

C. 融资性租入的固定资产

D. 计划在下个月购进的材料

71. 当某上市公司的股票价值被低估时，该公司通常可以采用沟通有（ ）。

A. 加强与投资者的沟通

B. 回购股票

C. 增发股票

D. 并购

E. 高管人员减持股票

72. 信用条件是公司接受客户信用时所提出的付款条件，由（ ）等要素组成。

A. 信用期间

B. 收款结算

C. 信息标准

D. 现金利息

E. 折扣期限

73. 债券的价格会随着市利率的变化而变化，下列表述中正确的有（ ）。

A. 若到期时间不变，当市场利率上升时，债券价值下降

B. 当债券票面利率大于市场利率时，债券发行时的价格低于债券的面值

C. 若到期时间缩短，市场利率对债券价值的影响程度会降低

D.若到期时间延长，市场利率对债券价值的影响程度会降低

E.若到期时间不变，当市场利率上升时，债券价值上升

74. A 公司是北京市海淀区一家非上市民营企业，其会计信息的使用者主要包括（ ）等。

A.公司的股东

B.A 公司的经理人员

C.A 公司的债务人

D.证券市场的股民

E.海淀区工商主管部门

75. 企业以利润最大化为财务管理目标的缺点包括（ ）。

A.没有考虑利润的资金时间价值

B.没有考虑实现利润的风险差异

C.没有考虑利润与投资资本关系

D.可能导致短期财务决策导向

E.利润指标计算简单

76. 关于同一投资方案的说法，正确的有（ ）。

A.资本成本越高，净现值越低

B.资本成本越高，净现值越高

C.资本成本相当于内部报酬率时，净现值为零

D.资本成本高于内部报酬率时，净现值小于零

E.资本成本高于内部报酬率时，净现值大于零

77. 某企业拟投资一条生产线，该项目投资期限 5 年，现金成本为 10%，各年的预计现金净流量（NCF）现值分别为：0 时点的 NCF 现值为-200 万元，第 1 年的 NCF 现值为-45.46 万元，第 2 年的 NCF 现值为 82.46 万元，第 3 年的 NCF 现值为 75.13 万元，第 4 年的 NCF 现值为 170.75 万元，第 5 年的 NCF 现值为 155.23 万元。关于该项目的说法，正确的有（ ）。

A.项目现值指数大于 1

B.项目动态投资回收期为 3.51 年

C.项目内含报酬率大于 10%

D.项目会计报酬率大于 10%

E.项目静态投资回收期为4年

78. 在选择资产时，下列说法不正确的是（ ）。

- A.当预期收益不同时，风险追求者会选择风险小的
- B.当风险相同时，风险回避者会选择预期收益大的
- C.如果风险不同，风险中立者会选择预期收益大的
- D.如果风险相同，风险中立者将无法选择
- E.如果风险相同，风险中立者将选择预期收益大的

79. 下列选项中，属于现金支出管理措施的有（ ）。

- A.推迟支付应付款
- B.以支票代替汇票
- C.使用零余额账户
- D.使用现金浮游量
- E.争取现金收支同步

80. 在企业日常经营中提供较为优惠的信用条件可扩大销售，但也会付出代价。这些代价包括（ ）。

- A.应收账款的机会成本
- B.可能的坏账成本
- C.收账发生的费用
- D.提供现金折扣的成本
- E.调查顾客信用状况的费用

公基习题

单项选择题

1. 质权人在质权存续期间，未经出质人同意，擅自使用、处分质押财产，给出质人造成损害的，应当承担（ ）。

- A.刑事责任
- B.法律责任
- C.清偿责任
- D.赔偿责任

2. 根据我国《宪法》，有权提出修宪议案的是（ ）。
- A. 国务院
 - B. 国家主席
 - C. 五分之一以上的全国人民代表大会代表
 - D. 全国人民代表大会常务委员会委员长
3. 下列关于破产财产申报的说法错误的是（ ）。
- A. 未到期的债权，在破产申请受理时视为到期
 - B. 附条件的债权，在破产申请受理时因条件尚未成就故不能申报
 - C. 债务人的保证人或其他连带债务人代替债务人清偿债务的，可以申报债权
 - D. 连带债权人可以由其中一人代表全体连带债权人申报债权
4. 要约是订立合同的一种方式，它符合以下哪些规定？（ ）
- (1) 内容具体确定；
 - (2) 表明经要约人承诺，要约人即受该意思表示约束。
- A. (1) 和 (2) 都不需要符合
 - B. (1) 和 (2) 都要符合
 - C. 只有 (1)
 - D. 只有 (2)
5. 小王回家后，看到姐夫郑某那辆 SUV 车钥匙放在桌上，于是未经允许，开着车出去兜风，结果撞伤路人。在责任认定及赔偿责任方面，下列说法正确的是（ ）。
- A. 在责任认定方面，郑某负有连带责任
 - B. 小王承担赔偿责任，郑某没有赔偿责任
 - C. 郑某对车钥匙管理不善，承担监管不严的责任
 - D. 在赔偿方面，小王和郑某共同负担
6. 当事人逾期不履行行政处罚决定的，作出行政处罚决定的行政机关可以对当事人每日按罚款数额的（ ）加处罚款。
- A. 百分之一
 - B. 百分之二
 - C. 百分之三
 - D. 百分之五

7. 四书包括《论语》、《大学》、《孟子》和（ ）。
- A. 《礼记》
 - B. 《中庸》
 - C. 《周易》
 - D. 《春秋》
8. 夏日雷雨过后，人们会感到空气特别清新。其主要原因是（ ）。
- A. 雷雨过后，空气湿度增加
 - B. 雷雨过程中气温快速下降
 - C. 雷雨过程中雷电导致空气中的臭氧分子增加
 - D. 雷雨过程中空气中的灰尘随雨水降落到地面
9. 下列诗句与描写的景点对应正确的是（ ）。
- A. 会当凌绝顶，一览众山小——安徽黄山
 - B. 水光潋滟晴方好，山色空蒙雨亦奇——杭州西湖
 - C. 二十四桥明月夜，玉人何处教吹箫——北京昆明湖
 - D. 飞流直下三千尺，疑是银河落九天——贵州黄果树瀑布
10. 二进制数 11011 对应的十进制数是（ ）。
- A. 11
 - B. 27
 - C. 25
 - D. 18
11. 下面不属于软件测试实施步骤的是（ ）。
- A. 集成测试
 - B. 回归测试
 - C. 确认测试
 - D. 单元测试
12. 对于古代称谓，下列说法错误的是（ ）。
- A. 阁下是对长辈的尊称
 - B. 足下是下级对上级或同辈之间互相尊敬的称呼
 - C. 内子用于丈夫向别人称自己的妻子

- D. “舍”用以谦称自己的家或自己的卑幼亲属
13. 公文办理包括收文办理、发文办理和整理归档。其中发文办理的主要程序是()。
- A.复核、登记、印制、核发
B.签收、登记、核发、印制
C.传阅、催办、答复、初审
D.核发、登记、印制、承办
14. 人体中白细胞的主要作用是()。
- A.凝血
B.气体交换
C.免疫
D.输送氧气
15. 信息技术革命与经济社会活动的交融催生了大数据。下列选项中不属于大数据特征的是()。
- A.Virtual (虚拟)
B.Variety (多样)
C.Volume (大量)
D.Velocity (高速)
16. 二叉树遍历是指按照一定规则和次序访问二叉树中的所有节点,并且每个节点仅被访问一次,下列不属于二叉树遍历形式的是()。
- A.先序遍历
B.中序遍历
C.后序遍历
D.无序遍历
17. 一个批处理作业从进入系统并驻留在外存的后备队列上开始,直至作业运行完毕,可能要经历三级调度,其中被称为作业调度、长程调度或宏观调度的是()。
- A.高级调度
B.中级调度
C.低级调度
D.初级调度

18. 我国《反垄断法》规定，（ ）负责组织、协调、指导反垄断工作。

- A. 反垄断委员会
- B. 商务部
- C. 国家发展改革委员会
- D. 国家工商行政管理总局

19. 以下关于主送机关正确的说法是（ ）。

A. 主送机关是指公文的主要受理机关，应当使用全称或者规范化简称、统称，位置在标题下右侧顶格

- B. 上行文的主送机关一般是 1 个，请示、批复、函的主送机关只能是 1 个
- C. 普发性的下行公文，主送机关较多，但是不能使用泛称
- D. 公告、通告以及部分事项性通知必须写主送机关

20. 下列关于我国二十四节气的先后排序，有误的一项是（ ）。

- A. 立春—谷雨—惊蛰—清明
- B. 立夏—小满—夏至—小暑
- C. 立秋—处暑—白露—寒露
- D. 立冬—大雪—冬至—大寒

21. 下列关于农业的说法正确的是（ ）。

- A. 花生、大豆、向日葵和芝麻都属于油料作物
- B. 农药在夏天中午气温较高时喷洒灭虫效果最好
- C. 有机农作物通常种在便于运输的交通主干线附近
- D. 追肥是农闲时期为调节土地所含养分而施用的肥料

22. （ ）是我国的根本政治制度。

- A. 人民民主专政制度
- B. 中国共产党领导的多党合作和政治协商制度
- C. 人民代表大会制度
- D. 民主集中制

23. 下列关于气候常识的表述，不正确的是（ ）。

- A. 大量砍伐森林会导致全球变暖
- B. 地球大气对流层的气温呈上热下冷的状态

C.台风、沙尘暴和泥石流均为我国主要的地质灾害

D.梅雨发生季节正是我国梅子的黄熟季节

24. 2000 多年前三大水利工程是（ ）、灵渠、郑国渠。

A.京杭大运河

B.都江堰

C.芍陂

D.龙首渠

25. 提出“中庸”这一中国传统文化最高价值原则的人是（ ）。

A.老子

B.孔子

C.孟子

D.韩非子

26. 我国刑法规定：单位犯罪的主体是单位，包括公司、企业、事业单位、机关、团体。

依据上述规定，下列说法错误的是（ ）。

A.某市热电集团是公用企业，因而不能成为单位犯罪中的企业

B.某市工商行政管理局能够成为单位犯罪中的机关

C.某市工会能够成为单位犯罪中的团体

D.某市中学能够成为单位犯罪中的事业单位

27. “人能守法，斯能自由。”这句话说明（ ）。

A.离开法律的自由才是真正的自由

B.自由是以守法为前提的

C.任何人都有不受限制的自由

D.世界上没有真正的自由

28. 下列河流与所注入的海洋，对应关系不正确的是（ ）。

A.多瑙河—黑海

B.黄河—东海

C.亚马逊河—大西洋

D.密西西比河—墨西哥湾

29. 《论语》是儒家大师孔子的代表作，（ ）在此基础上发扬了孔子学说。

A.《道德经》《墨子》

B.《道德经》《中庸》

C.《大学》《中庸》

D.《大学》《墨子》

30. 阴历是以月亮（ ）计时的方法。

A.上升时间

B.下落时间

C.形状

D.位置

31. 伽利略通过望远镜，发现了（ ）的4颗卫星，统称为伽利略卫星。

A.金星

B.水星

C.火星

D.木星

32. 我国著名的仰韶文化，其最早的发现位于（ ）西北的仰韶村。

A.西安

B.杭州

C.开封

D.洛阳

33. 塑料制成的容器比较容易积聚油渍，其物理特性是（ ）。

A.相似相溶原理

B.离子聚合原理

C.分子聚合原理

D.相斥相溶原理

34. 台风是在海洋上形成的大规模的气流运动，它的行程受到地转偏向力的影响，比如，在北半球形成的台风，它旋转的方向是（ ）。

A.海洋上是顺时针，登陆后变为逆时针

B.不管在海洋上还是陆地上都是逆时针

C.海洋上是逆时针，登陆后变为顺时针

D.不管在海洋上还是陆地上都是顺时针

35. 5G 移动通讯技术与 4G 相对比, 下列描述正确的是 ()。

A.位于 4G 基站下的两个用户, 相互通信时可采用手机对手机直连方式

B.5G 移动通讯可采用微基站的方式进行部署

C.每个 5G 移动通讯基站比 4G 覆盖更广, 速率更高

D.同样的覆盖范围, 5G 移动通讯基站的数量无需超过 4G

36. 针对银行金融系统的个人用户, 可通过 () 的方式加强银行业网点去中心化的服务方式。

(1) ATM

(2) 智能化柜员机

(3) 手机 APP

(4) 在线银行

A.只有 (1) (2) (4)

B.只有 (3) 和 (4)

C.只有 (1) 和 (4)

D.只有 (2) (3) (4)

37. 芯片制造工艺一直处于发展中, 从 14 纳米到 10 纳米, 再到现在的 5 纳米, 数字越低, 芯片的先进程度也就越高。那么, 14 纳米、10 纳米、5 纳米指的是 ()。

A.芯片单层的厚度

B.两个晶体管之间的间隔

C.晶体管的宽度

D.芯片的对角线长度

38. 网络爬虫技术可以自动通过网络去抓取程序、脚本等用户需要的信息, 但同时带来了信息安全威胁。为了防止重要信息泄露, 可以采取以下哪种策略? ()

(1) 限制访问次数

(2) 检验 header 头部信息

(3) 登陆限制

A.只有 (1) 和 (2)

B.只有 (2) 和 (3)

C.只有（1）和（3）

D.三项策略都可以

39. 消费者购买到不符合质量要求的商品时，会发生退货行为，甚至为此产生纠纷。依照《消费者权益保护法》，退货时的正确说法是（ ）。

（1）如果消费者同商家有约定，则以约定为准

（2）如果消费者同商家没有相关约定，则依法可在7日内退货

（3）如果在没有相关约定的情况下，超出7日，则不能退货，只能要求商家更换或者修理

A.三项说法都对

B.只有（1）和（2）

C.只有（1）和（3）

D.只有（2）和（3）

40. 新型基础设施建设（简称：新基建）是以新发展理念为引领，以技术创新为驱动，以信息网络为基础，面向高质量发展需要，提供数字转型、智能升级、融合创新等服务的基础设施体系。涉及的领域包括（ ）。

（1）5G 基站建设

（2）城际高速铁路和城市轨道交通

（3）新能源汽车充电桩

（4）大数据中心、人工智能

（5）工业互联网

（6）特高压

A.（1）（2）（3）（4）（5）（6）

B.只有（1）（3）（4）（5）

C.只有（2）（4）（5）（6）

D.只有（1）（3）（4）（5）（6）

41. 下列说法中正确的是（ ）。

A.计算机体积越大，其功能就越强

B.两个显示器屏幕尺寸相同，则它们的分辨率必定相同

C.点阵打印机的针数越多，则能打印的汉字字体就越多

- D.在微机性能指标中，CPU的主频越高，其运算速度越快
42. 根据我国宪法规定，对公民财产权的限制不包括（ ）。
- A.公民财产权要受到依法纳税义务的限制
 - B.公民财产权要受到国家依法实施的征收或征用的限制
 - C.公民不得以损害公共利益和他人利益的方式行使财产权
 - D.公民必须以有利于公共利益的方式行使财产权
43. 1954年毛泽东在《浪淘沙·北戴河》中写道，“往事越千年，魏武挥鞭，东临碣石有遗篇”。这里“魏武”指的是（ ）。
- A.孙臧
 - B.曹操
 - C.刘彻
 - D.李悝
44. 下列成语与反映的哲学原理对应错误的是（ ）。
- A.量体裁衣——具体问题具体分析
 - B.白马非马——要抓住事物的主要矛盾
 - C.竭泽而渔——未能以发展的眼光看问题
 - D.讳疾忌医——否认矛盾的客观存在
45. 为担保债务履行，甲将生产设备、1000万股股权抵押给银行，获得2000万流动资金。对此过程中产生的法律权利，下列分析中正确的是（ ）。
- A.生产设备和股权对应的都是权利质权
 - B.生产设备对应的是抵押权，而股权对应的权利质权
 - C.生产设备和股权对应的都是抵押权
 - D.生产设备对应的是权利质权，而股权对应的是抵押权
46. 李大爷为某市市民，无子女无亲人，一日忽然故去。经查，李大爷并非集体所有制组织成员，他留下的一套商品房，现金若干，均未指定谁人继承。这种情况下，依据《民法典》，应当如何处理？（ ）
- A.归国家所有，用于公益事业
 - B.归集体所有，作为集体资产的一部分
 - C.归国家所有，变现充入国库

D.归集体所有，变现充当集体建设资金

47. 小张到某网络公司应聘，应聘成功后，该公司与小张签订了期限为2年的劳动合同，则该公司可约定小张的试用期为（ ）。

A.1个月

B.3个月

C.6个月

D.9个月

48. 关于降水的时空分布叙述，正确的是（ ）。

A.地形雨都出现在山地的南坡

B.季风气候区都是雨热同季

C.信风带都干旱少雨

D.沿海地区降雨都比较丰富

49. 习近平总书记指出“一名干部有了坚定的理想信念，能做到‘风雨不动安如山’”，此话引用诗句中（ ）。

A.杜甫《茅屋为秋风所破歌》

B.范仲淹《岳阳楼记》

C.李白《梦游天姥吟留别》

D.白居易《卖炭翁》

50. 下列成语与反映的哲学原理对应错误的是（ ）。

A.量体裁衣——具体问题具体分析

B.白马非马——要抓住事物的主要矛盾

C.竭泽而渔——未能以发展的眼光看问题

D.讳疾忌医——否认矛盾的客观存在

多项选择题

51. 云计算通常包含（ ）层次的服务。

A.基础设施即服务

B.分布计算即服务

C.软件即服务

D.平台即服务

52. TCP/IP 中具有代表性的两个传输层协议是（ ）。

- A.UDP
- B.TCP
- C.IP
- D.ICMP

53. 李某在某商业银行工作期间，以完成放贷额度为由，强令商业银行向某企业发放贷款，造成商业银行损失五十万元。对此，应（ ）。

- A.李某应当承担全部或者部分赔偿责任
- B.提起诉讼，依法追究李某的刑事责任
- C.处以一百万至一百五十万的罚款
- D.对李某给予纪律处分

54. 微处理器是微型计算机的核心设备，影响微处理器性能的指标通常包括（ ）。

- A.主频
- B.内核数量
- C.字长
- D.接口类型
- E.快速缓存

55. 习近平总书记重要讲话中提到：带头做到两个维护，是加强中央和国家机关党的建设的首要任务。两个维护是指（ ）。

- A.坚决维护党中央的方针和决策部署
- B.坚决维护中央人民政府集中统一领导
- C.坚决维护习近平总书记党中央的核心、全党的核心地位
- D.坚决维护党中央权威和集中统一领导

56. 经济规律是经济现象和经济过程中一种（ ）的联系。

- A.必然的
- B.内在的
- C.不变的
- D.本质的

57. 海水循环的主要原因是（ ）。

A.潮汐运动

B.风

C.海水密度

D.火山爆发

58. 我国古代表示第一的词语有（ ）。

A.桂冠

B.榜首

C.探花

D.鳌头

59. 下列各种烟气均对大气有严重的污染，其中经净化处理后，可用作气体燃料的是（ ）。

A.硫酸工业尾气

B.燃烧石灰石产生的气体

C.炼钢炉中产生的棕色烟气

D.焦炉煤气

60. 下列属于世界四大科学难题的是（ ）。

A.人体基因结构

B.宇宙中的黑暗物质

C.受控核聚变

D.纳米技术

数资习题

1. 5, 6, 8, 12, 12, 20, 17, 30, ()

A.19

B.23

C.26

D.30

2. 2, 4, 3, 7, 16, 107, ()

A.1594

B.1684

C.1707

D.1856

3. 2, 3, 6, 18, 108, ()

A.216

B.1080

C.2160

D.1944

4. 5, 6, 19, 33, (), 101

A.55

B.60

C.65

D.70

5. $\frac{1}{5}$, $\frac{2}{9}$, $\frac{3}{13}$, $\frac{4}{17}$, ()

A. $\frac{5}{19}$

B. $\frac{6}{21}$

C. $\frac{5}{21}$

D. $\frac{6}{19}$

6. 128, (), 8, 2, 4, $\frac{1}{2}$

A.64

B.55

C.16

D.28

7. 1, 2, 7, -2, 29, ()

A.45

B.76

C.116

D.153

8. -1, 1, 7, 25, 79, ()

A.121

B.241

C.243

D.254

9. 7, 11, 17, 26, ()

A.39

B.40

C.41

D.42

10. 5, 7, 9, 11, 13, ()

A.15

B.16

C.17

D.18

11. 下面数列表现出一定的规律性, 0.002, 0.04, 0.3, 4, (), 你认为填入最合适的数字是? ()

A.60

B.5

C.50

D.500

12. 2, 4, 7, 11, 16, ()

A.19

B.22

C.26

D.28

13. 3, 10, 34, 43, 45, 54, (), 85

A.80

B.92

C.96

D.78

14. 5, 8, 2, 11, -1, ()

A.-8

B.8

C.14

D.-5

15. 下面的一组数字表现出一定的逻辑性, 6, 1, 12, 3, (), 5, 24 你认为填入括号的应该是? ()

A.17

B.18

C.19

D.20

16. 下面的数字中表现出一定的逻辑, 170, 120, 82, 48, (), 你认为应该填入数列最合适的数字是? ()

A.38

B.36

C.28

D.26

17. $33 \times 75 + 61 \times 90 + 34 \times 87$ 的尾数为 ()。

A.1

B.2

C.3

D.4

18. 8, 32, 4, 1/8, ()

A.1/32

B.1/4

C.8

D.32

19. 0, 1, 3, 9, 33, ()

A.147

B.150

C.153

D.156

20. $1/100, 1/50, 3/100, 1/25, (\quad)$

A. $1/20$

B. $2/25$

C. $3/50$

D. $4/125$

21. 11, 22, 39, 464, (\quad), 67776

A.896

B.5625

C.51208

D.51296

22. 2, 1, 7, 23, 121, (\quad)

A.145

B.512

C.719

D.915

23. $1/2, -1/4, 3/8, -3/16, (\quad), -5/64$

A. $4/32$

B. $5/24$

C. $3/32$

D. $5/32$

24. 甲是乙现在的年龄，乙才四岁，若乙是甲现在的年龄时，甲将有 67 岁，那么乙现在在 (\quad) 岁。

A.25

B.20

C.30

D.35

25. 有一货品当前售价比原价下降了 20%，若想要以原价售出，则当前的售价基础上，需要增加百分之（ ）。

A.25%

B.40%

C.22.5%

D.20%

26. 一个等于其十位数字与个位数字之和的 5 倍的两位数，个位数字比十位数字大，这两位数是（ ）。

A.56

B.45

C.67

D.78

27. $10.13+36.45+26.37+58.64+35.82+45.87+12.55+84.63+43.36+84.18=（ ）$ 。

A.438

B.448

C.438.6

D.448.6

28. $841 \times 846 + 124 \times 54 - 241 \times 876 + 184 \times 415 - 451 \times 241 = （ ）$

A.474735

B.473733

C.484734

D.474531

29. 2, 14, 84, 420, 1680, ()

A.2400

B.3360

C.4210

D.5040

30. 7, 14, 23, 36, 55, 82, ()

A.123

B.117

C.119

D.121

31. 要折叠一批纸飞机，若甲单独折叠要半个小时完成，乙单独折叠需要 45 分钟完成，若两人一起折叠，需要多少分钟完成（ ）。

A.10

B.15

C.16

D.18

32. 有浓度为 4% 的盐水若干克，蒸发了一些水分后浓度变成 10%，再加入 300 克 4% 的盐水后，浓度变为 6.4% 的盐水，问最初的盐水多少克？（ ）

A.200

B.300

C.400

D.500

33. 有一家公司，其中有 $\frac{4}{9}$ 的员工的基本工资是 4500， $\frac{1}{6}$ 的员工基本工资是 5000，其余员工的基本工资为 7500，请问这家公司的员工平均基本工资大约是多少元？（ ）

A.5350

B.5750

C.6050

D.6200

34. 1000 克苹果价值 2.4 元，柚子的价格比苹果贵一倍，如果两个柚子的重量等于 5 个每个重 100 克的苹果，3.6 元能买（ ）个柚子。

A.3

B.4

C.6

D.10

35. 某条道路安装了 60 盏功率相同的路灯，如将其中 24 盏的灯泡换为 200 瓦的节能灯泡，则所有路灯的耗电量将比之前节约 20%。如将所有灯的灯泡换为 150 瓦的节能灯泡，则耗电量能比之前节约多少？（ ）

- A.62.5%
- B.50%
- C.75%
- D.64%

36. 一项工程由甲，乙，丙三个工程队共同完成需要 22 天，甲队工作效率是乙队的二分之三倍，乙队 3 天的工作量是丙队 2 天工作量的三分之二，三队同时开工，2 天后，丙队被调往另一工地，那么甲，乙再干多少天才能完成该工程？（ ）

- A.20
- B.28
- C.38
- D.42

37. 甲杯中有浓度为 20% 的盐水 1000 克，乙杯中有 1000 克水。把甲杯中盐水的一半倒入乙杯中，混合后再把乙杯中盐水的一半倒入甲杯中，混合后又把甲杯中的一部分盐水倒入乙杯中，使得甲乙两杯中的盐水同样多。问最后乙杯盐水的浓度为多少？（ ）

- A.6%
- B.7%
- C.8%
- D.9%

38. 某城市出租费实行分段计费，10 公里内 3 元，超出 10 公里部分每公里在 3 元基础上以 1 元每公里的幅度递增，不足公里时以整公里计算。甲乙两人分别付费 75 元和 102 元，则乙比甲多乘（ ）公里。

- A.2
- B.4
- C.6
- D.8

39. 甲乙两人相距 6 千米，同时出发相向而行，1 小时后相遇，同时出发同向而行，3 小时后相遇，速度较快的人的平均速度是（ ）千米/时。

- A.2
- B.1
- C.3
- D.4

40. 某企业销售部门发放年终奖是按照销售额核算的，销售额低于或等于 80 万元的部分，按照该部分的 7.5% 发放，低于或等于 150 万元时，高于 80 万元的部分按 10% 核算；高于 150 万元时，高于 150 万元的部分按 12.5% 核算。某销售的销售额为 300 万元，请问应发放年终奖多少万元？（ ）

- A.27.5
- B.30
- C.31.75
- D.33.75

41. 某工人 7 月 1 日开始上班，上班第一天加工了若干个零件，此后由于技术日益娴熟，每天都能比前一天多加工 5 个零件，直到 7 月 10 日，他一共加工了 975 个零件，该工人 7 月 1 日加工了（ ）个零件。

- A.95
- B.80
- C.120
- D.75

42. 某商店购进了甲乙丙三种类型的巧克力糖，所花费的费用相等，其中，甲类型每千克的费用是 5 元，乙类型是 8 元，丙类型是 10 元。如果把这三种巧克力糖混在一起卖，那么，混合后的糖每千克成本约多少元？（ ）

- A.6
- B.7
- C.8
- D.9

43. 书法大赛的观众对 5 幅作品进行不记名投票。每张选票都可以选择 5 幅作品中的任意一幅或多幅，但只有在选择不超过 2 幅作品时才为有效票。5 幅作品的得票数（不考虑是否有效）分别为总票数的 69%、63%、44%、58%和 56%。问本次投票的有效率最高可能为多少？（ ）

- A.65%
- B.70%
- C.75%
- D.80%

44. 印刷车间工人用捆扎绳绑扎一批教材，A 类捆扎绳 1 米/根，可绑扎 8 本教材，B 类捆扎绳 0.8 米/根，可捆扎 5 本教材，C 类捆扎绳每根 0.4 米，可捆扎 4 本教材。现在有 50 本教材，则最少需要使用（ ）米的捆扎绳。

- A.4.8
- B.5.6
- C.6
- D.8

45. 一个正整数天数内，某水库的放水记录显示：有 7 天要么是上午没放水，要么是下午没放水，有 5 天是下午放水，有 6 天是上午放水。已知，当下午没放水时，上午一定放水了，则考察期的天数是（ ）天。

- A.7
- B.8
- C.6
- D.9

46. 某科学兴趣小组在进行一项科学实验，从装满 100 克浓度为 80%的盐水中倒出 40 克盐水后，再倒入清水将杯倒满，搅拌后再倒出 40 克盐水，然后再倒入清水将杯倒满，这样反复三次后，杯中盐水的浓度是？（ ）

- A.11.52%
- B.17.28%
- C.28.8%
- D.48%

47. 某剧院有 25 排座位，后一排比前一排多 2 个座位，最后一排有 70 个座位，第 3 排有多少个座位？（ ）

A.24

B.26

C.28

D.30

48. 李森在一次村委会选举中，需 $\frac{2}{3}$ 的选票才能当选，当统计完 $\frac{3}{5}$ 的选票时，他得到的选票数已达到当选票 21 数的 $\frac{3}{4}$ ，它还需要得到剩下选票的几分之几才能当选？（ ）

A. $\frac{7}{10}$

B. $\frac{8}{11}$

C. $\frac{5}{12}$

D. $\frac{3}{10}$

49. 10 个连续偶数的和是从 1 开始的 10 个连续奇数和的 2.5 倍，其中最大的偶数是多少？（ ）

A.34

B.38

C.40

D.42

50. 有一个正方形花池，周围用边长 25cm 的方砖铺了一条宽 1.5 米的小路，共用 1776 块。花池的面积是多少平方米？（ ）

A.111

B.289

C.400

D.10404

51. 小长假期间，小李开车带家人出去旅游，已知出游时的行驶速度是回程时速度的 2 倍，且回程时比出游时多花了 9 小时，那么小李出游时花了（ ）小时才到达目的地。

A.6

B.7

C.8

D.9

52. 某公司销售一款化肥产品，过去每袋进价 60 元，卖掉后每袋的毛利润是 40 元，现在这款化肥的进价降低，为了促销，商家将化肥 8 折出售，毛利润却比过去增加了 30%，请问现在每袋化肥进价是多少元？（ ）

A.28

B.32

C.40

D.48

53. 一个圆形的屋子，每隔 3 米摆放一盆花。屋子周长 90 米，则共需多少盆花？（ ）

A.30

B.31

C.60

D.62

54. 某苗木公司准备出售一批苗木，如果每株以 4 元出售，可卖出 20 万株，若苗木单价每提高 0.4 元，就会少卖 10000 株，问在最佳定价的情况下，该公司最大收入是多少万元？（ ）

A.60

B.80

C.90

D.100

55. 甲和乙两家工厂各开一条产量为 250 件/天的生产线，完成相同数量的某种产品生产任务。完成部分生产任务后，供货商向乙工厂追加了相当于两家工厂当前已完成任务总量的订单。此时乙工厂增开一条产量为 200 件/天的生产线，生产 10 整天后与甲工厂同时完成任务。问供货商是在开始生产多少天后追加的订单？（ ）

A.2

B.4

C.6

D.8

56. 甲、乙两名编辑校对同一本书，校对速度保持不变。甲完成 20% 时乙还有 420 页没完成，甲完成 50% 时乙完成了 450 页。问乙完成全部工作时，甲（ ）。

- A. 早已完成
- B. 刚好完成
- C. 还剩 200 页
- D. 还剩 20%

57. 工程队接到一项工程，投入 80 台挖掘机。如连续施工 30 天，每天工作 10 小时，正好按期完成。但施工过程中遭遇大暴雨，有 10 天时间无法施工。工期还剩 8 天时，工程队增派 70 台挖掘机并加班施工。问工程队若想按期完成，平均每天需多工作多少个小时？

()

- A. 2.5
- B. 3
- C. 1.5
- D. 2

58. 商店购入一批某种水果，如按定价销售，每千克盈利 23 元，销售总量的 $\frac{5}{9}$ 后，每千克降价 8 元卖出剩余部分，销售这批水果共盈利 2275 元。问按原定售价卖出了多少千克水果？()

- A. 60
- B. 65
- C. 75
- D. 80

59. 甲、乙、丙和丁四辆卡车运输一批货物。已知甲车满载可以装 50 箱，乙车满载可以装 35 箱。如果只使用甲车和丁车，满载 4 次正好可以运完；如果只使用乙车和丁车，满载 5 次正好可以运完；如果只使用丙车和丁车，满载 6 次正好可以运完。问丙车满载可以装多少箱？()

- A. 18
- B. 20
- C. 25
- D. 27

60. 某班共有 30 名男生，其中 20 人参加足球队，12 人参加篮球队，10 人参加排球队。已知每人至少参加一个队，有 6 人既参加足球队又参加篮球队，有 2 人既参加篮球队又参加排球队，三个队都参加的人数是既参加足球队又参加排球队人数的三分之一，那么只参加足球队的有多少人？（ ）

- A.4
- B.6
- C.8
- D.10

61. 为丰富职工业余文化生活，某单位组织了合唱、象棋、羽毛球三项活动。在该单位的所有职工中，参加合唱活动的有 189 人，参加象棋活动的有 152 人，参加羽毛球活动的有 135 人，参加两种活动的有 130 人，参加三种活动的有 69 人，不参加任何一种活动的有 44 人。该单位的职工人数为？（ ）

- A.233
- B.252
- C.321
- D.520

62. 幼儿园的老师有 28 颗荧光星星，每天他都会把它们奖励给表现好的小朋友。如果要求每天奖励的星星数量不等，而且不能不奖励，那么，这些星星最多可以用几天？（ ）

- A.7
- B.6
- C.5
- D.4

63. 某年 8 月有四个星期三和五个星期四，那么这月 18 号为星期几？（ ）

- A.星期日
- B.星期一
- C.星期二
- D.星期三

64. 某市高考科目有语文、数学、英语和综合四门，A、B、C、D、E 五人的高考成绩成等差数列，已知 A 是 523 分，D 是 574 分，E 数学成绩比语文多 10 分，英语比数学多 24 分，综合成绩是语文的 3 倍还多 1 分，E 英语考了（ ）分。

A.115

B.101

C.125

D.91

65. 将溶液倒入若干瓶子中，如果每瓶装 3500 毫升，那么还剩下 5000 毫升，如果每瓶装 4000 毫升，那么还剩下 500 毫升。那么这些瓶子一共有多少个？（ ）

A.12

B.11

C.10

D.9

66. A、B 两地相距 900 公里，甲、乙两车分别从 A、B 两地相向而行，速度比为 5: 4，相遇后甲的速度降低 20%，乙也调整了速度，甲到达 B 地后，乙距 A 地还有 20 公里，乙的速度是如何整的？（ ）

A.降低了 20%

B.增加了 20 公里/秒

C.增加了 20%

D.降低了 20 公里/秒

67. 红日商店按照定价的 80%出售一款文具盒，发现仍能获得 20%的利润，那么，红日商店定价时期望的利润百分比是（ ）。

A.33.3%

B.66.6%

C.50%

D.80%

68. 某单位利用业余时间组织了 3 次义务劳动，总计有 112 人次参加。在参加义务劳动的人中，只参加 1 次、参加 2 次和 3 次全部参加的人数之比为 5: 4: 1。问该单位共有多少人参加了义务劳动？（ ）

- A.70
- B.80
- C.85
- D.102

69. 近日，农垦职工准备开发一块荒地进行种植，开发分为几期进行。第一期开发土地为一个边长为 2 米的正方形。第二期再以这个正方形的对角线为边开发第二块正方形土地。第三期再以第二个正方形的对角线为边做第三个正方形，以此类推，第 9 个正方形土地的面积为（ ）平方米。

- A.2048
- B.1024
- C.4096
- D.512

70. 一座大桥，甲、乙、丙三个施工队单独建各需 20、24、30 天。现在三队合建，但甲队因中途另有任务提前撤出，结果用 12 天全部完成。那么，甲队只建了（ ）天。

- A.4
- B.6
- C.3
- D.2

71. 小明从新华书店买了 9 本价格不同的书，一共花费 351 元。回到家后发现这 9 本书的价格恰巧成一个等差数列。已知这 9 本书中，最便宜的是 11 元。问第三贵的书是多少元？（ ）

- A.25
- B.60
- C.53
- D.46

72. 老王过年要招待客人，所以去商店买了若干瓶红星二锅头和大桶可乐。由于买的数量较多，售货员按照每瓶二锅头 25 元，每桶可乐 6 元卖给了老王。老王一共花去 205 元。老王共买了多少瓶二锅头和可乐？（ ）

- A.10

B.11

C.12

D.13

73. 小明负责将某农场的鸡蛋运送到小卖部。按照规定，每送到 1 枚完整无损的鸡蛋，可得运费 0.1 元；若鸡蛋有损，不仅得不到该鸡蛋的运费，每破损一枚鸡蛋还要赔偿 0.4 元。小明 10 月份共运送鸡蛋 25000 枚，获得运费 2480 元。那么，在运送的过程中，鸡蛋破损了（ ）。

A.20 枚

B.30 枚

C.40 枚

D.50 枚

74. 某工厂每开工一天取得的收入大致相同，除每月的固定支出以外，其余为获得的利润。10 月份该工厂获得利润 725000 元。11 月份因环保问题，该工厂不得不停工 10 天，获得利润 450000 元。该工厂每月的固定支出为（ ）元。（该工厂节假日照常开工）

A.50000

B.150000

C.100000

D.25000

75. 调查组长将 327 个调查任务分给五名组员，根据个人能力，每人分到的任务数各不相同，分到任务最少的人最多分到（ ）个调查任务。

A.64

B.63

C.65

D.66

76. 某财政局要连续审核 30 个申请财政扶持的项目，如果要求每天安排的审核项目个数互不相等且不为零，这最多需要（ ）天。

A.10

B.9

C.8

D.7

77. 一条 207 米的直线型道路，要在两侧安装路灯，路灯的照明直径是 10 米。请问至少需要安装多少盏灯？（ ）

A.22

B.21

C.42

D.44

78. 甲、乙、丙三个车间共有员工 232 人，丙车间的员工数等于甲车间的员工数加乙车间员工数的 $\frac{1}{5}$ ，也等于乙车间员工数加上甲车间员工数的 40%，丙车间有员工（ ）人。

A.54

B.60

C.80

D.92

79. 某企业招聘一批新员工，有 65% 的应聘者通过笔试，在面试环节有 20 人被淘汰，最终录取的人数占总应聘人数的 40%，企业将录取的新员工分成若干小组进行业务培训，每个小组的人数都不相同，每组至少 2 人，问至多可以分成多少个组？（ ）

A.7

B.8

C.5

D.6

80. 甲商店购入 400 件同款夏装。7 月以进价的 1.6 倍出售，共售出 200 件；8 月以进价的 1.3 倍出售，共售出 100 件；9 月以进价的 0.7 倍将剩余的 100 件全部售出，总共获利 15000 元。问这批夏装的单件进价为多少元？（ ）

A.120

B.100

C.144

D.125

81. 某蓄水池有甲、乙两个进水管，单独开甲管 20 小时可以灌满水池，单独开乙管 30 小时可以灌满水池。单独开甲进水管 5 小时后，开启乙进水管，两管同时进水直至灌满水池，此时，甲管比乙管多进水 600 升，这个蓄水池的蓄水量为（ ）升。

- A.1050
- B.1250
- C.1500
- D.2000

82. 某中学共有教师 272 人，男女教师的比例是 1: 3，暑假期间男教师有 $\frac{1}{2}$ 出国旅游，女教师中出国旅游的比例是男教师的 $\frac{1}{2}$ ，该校暑假出国旅游的教师共有（ ）人。

- A.51
- B.85
- C.101
- D.119

83. 因木材两头损坏，小明先将一根长 12 米木材的两端各锯下 1 米，然后锯了 4 次，锯成等长的短木条，那么，每根短木条长（ ）米。

- A.2
- B.24
- C.2.5
- D.2.25

84. 公司举行年度核心客户联谊会，设定了抽奖环节，其中特等奖为液晶电视，中奖率为 $\frac{1}{12}$ ，一等奖为笔记本电脑，中奖率为 $\frac{1}{6}$ ，二等奖为 MP4，中奖率为 $\frac{1}{3}$ ，其余全部为三等奖，奖品为新款手机。负责购买奖品事务的小李有急事临时改由你接手，此时最先采购的 100 部新款手机已经送到，请问你需要购买多少台 MP4？（ ）

- A.40
- B.120
- C.60
- D.80

85. 某专业现开设 4 门公选课，要求每人至少选 2 门课，则全专业至少有（ ）人才能保证至少有 6 个人选的课程完全相同。

- A.31
- B.37
- C.56
- D.67

2019年前三季度，A省全省交通运输完成客货换算周转量4090.15亿吨公里，同比增长2.2%，增幅比上半年提升1.1个百分点，延续小幅稳步回升态势。

货运方面，公路货运拉动明显，铁路货运平稳向好。前三季度，全省完成货运量17.19亿吨，同比增长3.2%，实现货物周转量3238.07亿吨公里，增长2.1%。从运输方式来看，公路运输在全省货物运输中占比高、拉动作用大。公路运输完成货运量15.32亿吨、货物周转量2310.67亿吨公里，占全省的比重分别为89.1%和71.4%，分别增长4.4%，和3.8%。铁路货运总体平稳，完成货运量3332.82万吨，增长0.5%；实现货物周转量602.34亿吨公里，增长2.1%，增幅较上半年提升0.1个百分点。水路货运下降较快，完成货运量1.45亿吨，货物周转量311.29亿吨公里，增速分别下降7.3%和9.2%。前三季度，民航和管道货物周转量分别增长12.1%和4.6%。

客运方面，公路客运降幅收窄，铁路客运持续增长。前三季度，全省完成客运量7.85亿人，同比下降5.1%，实现旅客周转量1305.25亿人公里，下降0.6%，降幅较上半年分别收窄1.3个和1.1个百分点。二季度以来公路客运下降幅度呈逐步收窄趋势。完成公路客运量6.42亿人、旅客周转量331.09亿人公里，分别下降8.1%和11.5%，降幅较上半年收窄1.2个和2.5个百分点。铁路旅客周转量占全省的比重超过六成，完成铁路客运量1.20亿人、旅客周转量805.61亿人公里，分别增长13.0%和3.4%。完成民航客运量1172.80万人，增长10.6%；实现旅客周转量166.05亿人公里，增长5.8%。

86. 36.2019年前三季度，A省公路运输完成货运量约为铁路运输完成货运量的（ ）倍。

- A.28
- B.32
- C.40
- D.46

87. 2019年前三季度，A省水路货物周转量的同比增长量约为（ ）亿吨公里。

A.+31.54

B.-31.54

C.+26.23

D.-26.23

88. 2019 年前三季度，铁路旅客周转量的占全省的（ ）。

A.15.2%

B.34.5%

C.61.7%

D.84.4%

89. 2018 年前三季度，全省完成客运量的（ ）亿人。

A.5.42

B.7.47

C.8.27

D.10.56

90. 2019 年上半年，全省完成客运量的同比下降率约为上半年全省交通运输完成客货换算周转量同比增长率的（ ）倍。

A.5.8

B.4.8

C.3.5

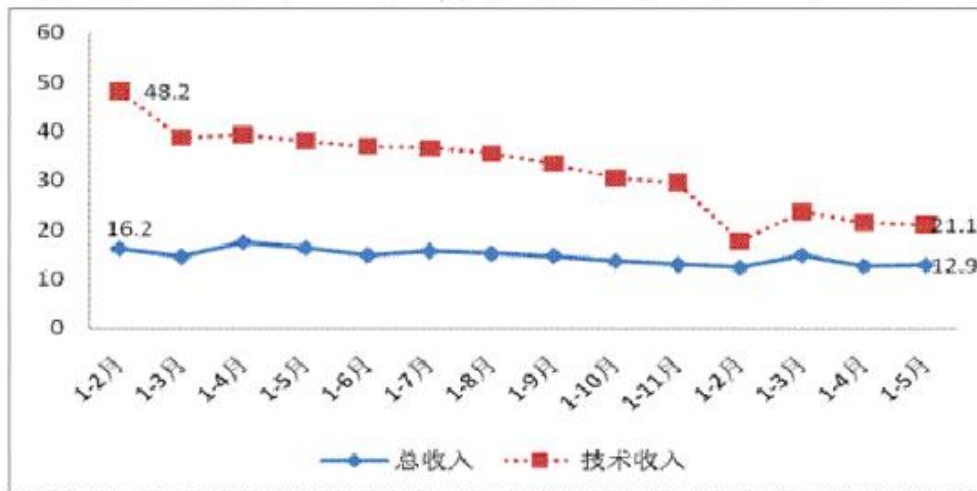
D.2.6

2019 年 1-5 月，中关村示范区规模（限额）以上高新技术企业实现总收入 21615.1 亿元，比上年同期增长 12.9%，增幅比 1-4 月提高 0.2 个百分点。主要运行情况如下：

重点高新技术领域保持增长。1-5 月，中关村重点监测六大高新技术领域共实现总收入 17445.2 亿元，占中关村总收入的 80.7%。其中，电子与信息、先进制造领域增势较好，比上年同期分别增长 14.7%和 13.1%。

企业科技创新活跃。1-5 月，中关村研发人员合计 58.6 万人，比上年同期增长 1.8%，研究开发费用合计 866.8 亿元，比上年同期增长 17.9%。

2019 年 1-5 月中关村示范区总收入及技术收入增速图



91. 2019年1-4月份，中关村示范区规模（限额）以上高新技术企业比上年同期增长约（ ）。

- A.12.9%
- B.12.7%
- C.13.1%
- D.数据不足，难以得出

92. 2019年1-5月份，中关村示范区规模（限额）以上高新技术企业总收入比上年同期增长约（ ）亿元。

- A.24816.42
- B.19145.35
- C.2469.75
- D.3201.32

93. 2019年1-5月，中关村重点监测六大高新技术领域总收入在同期中关村规模（限额）以上高5新技术企业总收入中的占比大约是（ ）。

- A.8.01%
- B.80.10%
- C.18.71%
- D.80.71%

94. 2019年1-5月期间，中关村研发人员的人均研发费用接近（ ）万元。

- A15

B.20

C.10

D.25

95. 根据资料，可以推知以下说法中正确的是（ ）。

A.2018年1月至2019年5月期间，中关村示范区企业技术收入额呈下降趋势

B.2019年1-5月，中关村六大高新技术领域中，电子与信息领域同比增幅最高

C.2018年1月至2019年5月期间，中关村示范区企业研发费用呈逐月递增趋势

D.2019年1-4月，中关村规模（限额）以上高新技术企业总收入同比增幅低于去年同期数值

据对全国6.0万家规模以上文化及相关产业企业调查，2020年前三季度，上述企业实现营业收入66119亿元，按可比口径计算，比上年同期下降0.6%，降幅比上半年收窄5.6个百分点；文化新业态特征较为明显的16个行业小类实现营业收入21229亿元，增长21.9%。

分行业类别看，在文化及相关产业9个行业中，新闻信息服务营业收入6434亿元，同比增长17.0%；创意设计服务10276亿元，增长9.0%；内容创作生产15855亿元，增长4.1%；文化消费终端生产12549亿元，增长0.8%；文化投资运营298亿元，增长0.2%。其余4个行业虽仍为负增长，但降幅明显收窄。

分产业类型看，文化制造业营业收入25566亿元，同比下降3.8%，降幅较上半年收窄5.7个百分点；文化批发和零售业10122亿元，下降10.0%，降幅收窄7.7个百分点；文化服务业30430亿元，增长6.0%，增速提高4.3个百分点。

分领域看，文化核心领域营业收入40423亿元，增速由上半年下降4.0%转为增长1.5%；文化相关领域25696亿元，下降3.8%，降幅收窄5.6个百分点。

分区域看，西部地区实现营业收入5865亿元，增速由上半年下降2.4%转为增长0.9%；东部、中部和东北地区分别为50305亿元、9385亿元和564亿元，分别下降0.4%、1.5%和15.9%，降幅分别收窄5.9、5.2和3.9个百分点。

2020年前三季度全国规模以上文化及相关产业企业营业收入情况

	绝对额	比上年同期增长 (%)		所占 比重
	(亿元)	前三季度	上半年	(%)
总 计	66119	-0.6	-6.2	100.0
按行业类别分				
新闻信息服务	6434	17.0	13.4	9.7
内容创作生产	15855	4.1	-0.3	24.0
创意设计服务	10276	9.0	3.3	15.5
文化传播渠道	6878	-16.5	-24.4	10.4
文化投资运营	298	0.2	-1.9	0.5
文化娱乐休闲服务	683	-39.9	-48.8	1.0
文化辅助生产和中介服务	9171	-9.5	-13.3	13.9
文化装备生产	3975	-3.4	-10.0	6.0
文化消费终端生产	12549	0.8	-5.9	19.0
按产业类型分				
文化制造业	25566	-3.8	-9.5	38.7
文化批发和零售业	10122	-10.0	-17.7	15.3
文化服务业	30430	6.0	1.7	46.0
按领域分				
文化核心领域	40423	1.5	-4.0	61.1
文化相关领域	25696	-3.8	-9.4	38.9
按区域分				
东部地区	50305	-0.4	-6.3	76.1
中部地区	9385	-1.5	-6.7	14.2
西部地区	5865	0.9	-2.4	8.9
东北地区	564	-15.9	-19.8	0.9

注：1.教中速度均为未扣除价格因素的名义增速。

2.表中部分数据因四舍五入，存在总计与分项合计不等的情况。

96. 2019年前三季度，全国新闻信息服务企业的营业收入约为（ ）亿元。

- A.5340.22
- B.5499.14
- C.5673.72
- D.7527.78

97. 2020年前三季度，全国规模以上文化及相关产业企业营业收入最高的行业是（ ）。

- A.文化消费终端生产
- B.新闻信息服务
- C.内容创作生产
- D.文体投资运营

98. 2020 年前三季度, 东部地区在全国规模以上文化及相关产业企业营业收入所占的比例约为 ()。

- A.76.1%
- B.38.67%
- C.14.5%
- D.8.9%

99. 2020 年上半年, 全国规模以上文化及相关产业企业营业收入增长最快的地区()。

- A.东部地区
- B.中部地区
- C.西部地区
- D.东北地区

100. 根据以上资料, 下列说法正确的是 ()。

- A.2020 年前三季度, 全国规模以上文化及相关产业企业营业收入绝对额比上年同期高
- B.2020 年前三季度, 全国规模以上文化及相关产业文化服务业营业收入所占比重相当于文化批发和零售业的三倍
- C.2020 年前三季度, 全国规模以上文化及相关产业企业营业收入增长最快的是文化娱乐休闲服务业
- D.东北地区的文化及相关产业发展在全国处于领先地位

言语习题

1. () 今天的人类居住在一个空间探索和虚拟现实的完全现代化的世界里, 但他们的活动和石器时代的狩猎者的活动基于 () 的智力本质。例如, 在受到威胁时进行对抗的本能, 以及交换信息和分享秘密的动力。

依次填入括号中最恰当的一项是 ()。

- A.其实, 不同
- B.尽管, 同样
- C.虽然, 不同
- D.尽管, 类似

2. 越来越多的人表示愿意购买医疗保险产品，但医疗保险产品的销售情况并没有与需求保持（ ），因为消费者并不单是从开支管理角度来考虑，更多的是受到情感的（ ）。他们真正寻求的是一种心理安定，这往往是销售者所（ ）的。

依次填入，括号中最恰当的一项是（ ）。

- A.一致，左右，关注
- B.协调，干扰，利用
- C.同步，驱动，忽视
- D.统一，暗示，追求

3. 填入括号中最恰当的词语是（ ）。

（1）一年来，第三车间安全事故率位居榜首，给工厂造成了巨大损失，以车间主任为首的领导班子必须对此进行（ ），深刻认识到问题的严重性。

（2）对于破坏人民群众致富的行为，不管是主管哪一方面的领导，都应该勇于（ ），绝不能袖手旁观，任其为非作歹。

- A.反思 干预
- B.反省 干预
- C.反思 干涉
- D.反省 干涉

4. 研究发现，睡眠存在障碍与很多疾病有着难以（ ）的联系。有时候通过改善睡眠状态，可连带对另一种疾病的治疗起到（ ）的功效。

依次填入，括号中最恰当的一项是（ ）。

- A.割裂，一石二鸟
- B.分割，正本清源
- C.确认，投石问路
- D.区分，釜底抽薪

5. 填入括号处最恰当的词语是（ ）。

（1）这个电视的周末剧场实行电视剧十集（ ）模式，从上午八点一直持续到晚上六点。

（2）在古代历史上，实力弱小的国家为了自保常常需要向大国提供（ ），以此换取两国之间的和平。

- A.连播 供品
- B.连播 贡品
- C.联播 供品
- D.联播 贡品

6. 文化认同作为小到一个群体、大到一个民族向心力的有机“粘合剂”，是凝聚这个群体和民族伟大精神力量的_____。文化认同如果缺失，社会语境便趋于焦虑，人们的价值取向便会_____。因为，文化认同，相对于政治认同和社会认同，具有更深远的_____。

依次填入划横线部分最恰当的一项是（ ）。

- A.根基 迷失 内涵
- B.基础 失落 后盾
- C.基础 失落 意义
- D.根本 丢失 价值

7. 传统经济学习惯铺陈宏大的说辞，在人性的细节方面。总是_____，被抽空了细节的经济学，虽_____，拥有如庙堂般巍峨的气势，却还原和解读不了世界的真实。

填入横线部分最恰当的一项是（ ）。

- A.语焉不详 高屋建瓴
- B.闪烁其词 博大精深
- C.含糊其辞 鞭辟入里
- D.捉襟见肘 天马行空

8. “徒法不足以自行”，在目前公车管理还不甚规范的大环境下，单一的公车尾号限行政策值得_____，真要实行的话，要_____其负面作用。至少，要_____拿出措施防止公车因此而增加。

依次填入划横线部分最恰当的一项是（ ）。

- A.商讨 警惕 居安思危
- B.商量 防备 有备无患
- C.商议 提防 临阵磨枪
- D.商榷 谨防 未雨绸缪

9. 当我们在谈论创意的时候，大多会认为这没有什么规律可循，或者说，创意应该是_____的。我们会说：如果给创意制定一个框架的话，可能会束缚创意，让创意变成_____的工匠活。

依次填入划横线部分最恰当的一项是（ ）。

- A.天马行空 按部就班
- B.稍纵即逝 循规蹈矩
- C.自由自在 循序渐进
- D.标新立异 熟能生巧

10. 随着商品流通、贸易往来、人际交流的越来越_____，远古时代那种依靠步行的交通方式以及手提、肩扛、头顶的运输方式已很难适应社会发展的需要，于是交通运输设施的兴建与运输工具的制造便_____。

依次填入划横线部分最恰当的一项是（ ）。

- A.突出 迫在眉睫
- B.重要 备受瞩目
- C.明显 日新月异
- D.频繁 应运而生

11. 越来越多的人表示愿意购买医疗保险产品，但医疗保险产品的销售情况并没有与需求保持_____。因为消费者并不单是从开支管理角度来考虑，更多的是受到情感的_____，他们真正寻求的是一种心理安定，这往往是销售者所_____的。

依次填入划横线部分最恰当的一项是（ ）。

- A.一致 左右 关注
- B.协调 干扰 利用
- C.同步 驱动 忽视
- D.统一 暗示 追求

12. 在快速疾走的信息时代，我们不缺速度、但泛着智慧之光的_____才具长久魅力、文化不是流行、是_____是传承；大师不是过客、是恒星是路灯；名人不是符号，而是一个个鲜活的人。

依次填入划横线部分最恰当的一项是（ ）。

- A.远见 沉淀

- B.洞见 积淀
- C.卓见 积聚
- D.高见 积累

13. 在当前的涨价风潮中，有的商品确系成本增加而导致的终端消费价格上涨，但是也有不少商品却属于无须涨价之列，只不过看到其他产品涨价，便想搭上涨价的顺风车，为自己_____私利。这种跟风涨价的势头，政府必须采取有力措施坚决_____。

依次填入划横线部分最恰当的一项是（ ）。

- A.牟取 遏制
- B.谋取 遏制
- C.牟取 遏止
- D.谋取 遏止

14. 依次填入下列各句划线部分的词语，与句意最贴切的一组是（ ）。

(1) 男子高空坠落被 60 厘米长钢筋_____胸腹，医生、消防员合力抢救。

(2) 本剧的原著小说《都市寻妖》在天涯论坛连载期间，凭借着新奇_____的故事、现代魔幻主义的文风，斩获了百万点击。

(3) 党的十八大以来，每年全国两会同代表委员共商_____，脱贫攻坚都是习近平总书记必讲的重要问题。

- A.贯串 鬼怪 国是
- B.贯穿 鬼怪 国事
- C.贯串 诡怪 国事
- D.贯穿 诡怪 国是

15. 6 年前的场景还_____，整个慢城地区，景色已更加精致——村姑进了城，学会了城里人的打扮，但依然不失_____。每到周末，厌倦了快节奏城市生活的人，便来到这里放松心情、品尝农家美食。大山村，依然那么美。

依次填入横线部分最恰当的一项是（ ）。

- A.历历在目 淳朴
- B.记忆犹新 精致
- C.念念不忘 朴实
- D.浮想联翩 精巧

16. 一些人对传统文化的理解存在误区，认为凡是老祖宗传下来的文化遗产，就不能有丝毫的改变，必须在当代_____地得到传承。这种认识或许有助于_____传统文化的经典性，但这也决定了传统文化只能被小众欣赏。这名为保护传统，实则_____了传统与现实，终将使得传统文化被历史尘埃所湮没。

依次填入画横线部分最恰当的一项是（ ）。

- A. 一板一眼 凸显 混淆
- B. 原汁原味 维护 模糊
- C. 原封不动 保持 割裂
- D. 一字不差 发扬 阻断

17. 一方面，受世界经济_____影响，大宗资源产品价格走低，资源型企业纷纷陷入困境，资源型城市财政收入也急剧下降，无力增加投入；另一方面，随着经济发展进入新常态，大规模经济刺激已经_____，来自中央政府的强力支持相应减弱，资源型城市债务扩张趋于收紧。资源型城市转型面临的资金约束日益_____。

依次填入画横线部分最恰当的一项是（ ）。

- A. 下行 失效 紧张
- B. 萎缩 放缓 强化
- C. 低迷 弱化 严重
- D. 恶化 减退 明显

18. 唐朝社会的各色人物在唐朝文人笔下_____，活灵活现，世界名著中有著名的四大吝啬鬼形象，即阿巴贡、泼留希金、夏洛克和葛朗台，而唐朝文人笔下的吝啬和贪婪之人亦_____。这些生活社会各阶层的人，被唐代文人刻画得_____，读来呼之欲出，令人不禁莞尔。

依次填入划线部分最恰当的一项是（ ）。

- A. 惟妙惟肖 不相上下 绘声绘色
- B. 跃然纸上 大相径庭 酣畅淋漓
- C. 栩栩如生 毫不逊色 入木三分
- D. 引人入胜 风格各异 活灵活现

19. 《海洋星球》是一部编排细致、表现手法新颖的环保纪录片。影片用几句_____的开场白点明人与海洋关系的主题后，便将镜头对准了 40 亿年前的太古时期。我们通过画

面了解到，洋流如何孕育了生命的雏形，藻类如何引发了新生命的爆发，海洋生物如何互相追逐捕食，形成_____的生物链。

依次填入划横线部分最恰当的一项是（ ）。

- A.开门见山 延绵不绝
- B.提纲挈领 环环相扣
- C.铿锵有力 唇齿相依
- D.醍醐灌顶 密不可分

20. 水资源短缺一直是我国在人口增长、城市化和工业化过程中所面临的一个长期的、趋势性的问题，成为制约我国经济发展的一大瓶颈。专家认为，海水淡化是沿海及临海地区最经济、最实用、最灵活的水危机解决方案。随着技术的进步，海水淡化的成本将逐步降低，最终将达到与成本正逐步上升的城市自来水竞争的程度，从而得以大规模推广。

这段文字主要强调的是（ ）。

- A.海水淡化的必要性和可行性
- B.海水淡化的经济性和实用性
- C.制约中国经济发展的水危机
- D.解决沿海地区水危机的有效措施

21. 对于个体和一个国家来说，人的生存是首先要解决的头等大事，虽然环境保护已越来越多地被提及和关注，但比起解决“吃饭”问题，始终要屈居第二的。这也是发展中国家为什么多重复走发达国家先污染后治理的老路的原因，并非看不到教训，而是谋求发展的艰巨任务使得各国不得不走捷径，优先选择煤炭这种低廉可靠、提高贫困人口生活水平还能促进就业的发展型能源。

这段文字的主要意思是（ ）。

- A.环境保护和经济发展同样重要
- B.发展中国家为了生存和发展不得不先污染后治理
- C.解决温饱问题比保护环境更重要
- D.发展中国家谋求发展忽略了环境保护

22. 教育并不是越早越好，而是越合适越好。可是很多家长固执地相信，抢跑是在为孩子争分夺秒。自然界万物都按照生长规律自然生长，适当施加外力可以促其生长，倘若施用外力不当，就很容易出现倒退甚至枯萎现象。教育孩子也是一样的道理。

作者通过这段文字最想表达的意思是（ ）。

- A. 家长不要对孩子进行早期教育
- B. 要依据孩子现有的身心发展水平和知识水平对其进行教育
- C. 让孩子不受约束地自然成长是最好的教育
- D. 很多家长有一种错误的教育理念

23. 人们看到别人处于紧急状态情境中而不去救援，不是由于人性的丧失，而是由于其他人在场，使其责任意识降低，从而抑制了人们的援助动机。这种责任分散心理，又称旁观者效应。个人所承担的责任变得不明确，从而责任感淡化，事情最终以谁都以为不会发生的方式发生。由于“责任扩散”，因而见义勇为，见死不救所产生的罪恶感、内疚感也同样会扩散到其他人身，某一个人所要承担的道德评价的风险大大减小，他所感受到的道德谴责的力度也大大降低，从而在下次类似情境下完全可能采取同样的态度与行为。

这段话主要介绍了（ ）。

- A. 避免道德冷漠的措施
- B. 造成道德冷漠的原因
- C. 旁观者效应发生的心理机制
- D. 旁观者效应出现的背景环境

24. 关于贫困，巴菲特是这样看待的：“对于一个人的成长来说，贫困可以磨砺一个人的志气，可以使人养成吃苦耐劳的品质，知道更加珍惜现有的一切，从这个角度讲贫困是事业成功的推动器。贫困就像深埋在地下的煤炭，能挖掘出来就是财富，挖不出来，还是贫困。而要把潜在财富变为现实财富，则取决于多种因素，环境机遇、人的能力品质、正确判断、奋斗精神，缺一不可。贫困是财富还是苦难，关键在于我们自己，有人被贫困压倒，一辈子窝窝囊囊，有人则在贫困面前崛起，终究成就了一番大事业，强者与弱者的区别仅此而已。”

上面这段文字意在强调（ ）。

- A. 贫困可以使人养成吃苦耐劳的品质，是事业成功的推动器
- B. 把潜在的贫困挖掘出来变成财富取决于多种不可或缺的因素
- C. 强者与弱者的区别就在于是否被贫困压倒
- D. 贫困可以是财富，也可以是苦难，关键是看你怎么去对待

25. 在自然科学领域，那种从低级到高级、从落后到先进的发展序列是清晰可见的，其进步发展史是一个旧理论不断被新理论扬弃取代、科学体系与科学思想不断新陈代谢的过程，

那种随着时间的推移而呈现出的向着更高更新的目标发展的趋势十分明显；而人文科学领域虽然也有知识体系与话语的新陈代谢与不断更新，但是在人文科学领域还有另外一种更突出的现象，那就是一些基本主题与命题的重复性与永恒性，这使得人文科学的发展常常显现为对于既有的知识与问题不断赋予新的时代内容和气息的人类精神观念的演进过程。

下列对于这段话的理解，错误的一项是（ ）。

- A.自然科学的发展呈现为一个不断超越、不断进步的过程
- B.基本主题与命题的重复性与永恒性是人文科学发展中的一个突出现象
- C.随着时间的推移，自然科学总是向着更高更新的目标发展
- D.人文科学的历史进程呈现为清晰的从低级到高级、从落后到先进的发展序列

26. 市场经济以自愿交易为基础，交易即产权的交换，交易顺利完成的前提是产权的界定和保护。若无产权保护，市场就有可能变成战场，侵占将取代互利，成为配置资源的主要方式。若想防止暴力配置资源，社会必须保护产权和保证契约的执行，这就需要一个完善的法律体系，法律的作用是惩罚侵权者和违约者。

这段文字意在说明（ ）。

- A.产权受到法律保护市场经济才能够正常运行
- B.制定产权保护的相关法律可以有效惩治侵权
- C.市场经济发展的前提是遵循公平互利的原则
- D.资源的有效配置应从产权的界定和保护入手

27. 现收藏于陕西省博物馆的八棱金杯，是唐代比较有代表性的作品，1970年发掘出土。此杯为国家一级文物，高6.4厘米，侈口八角，圈足。八个面之间以连珠式图案相分割，分别装饰有拍板、吹箫、弹奏琵琶等人物浮雕图案，人物形象高鼻深目，明显是当时的西域胡人形象。此外，还有忍冬纹、卷草纹，以及山石、飞鸟、蝴蝶等装饰图案。这件文物对研究唐代金属工艺、造型艺术、文化交流、歌舞音乐以及服装穿戴等社会现象都有极大帮助。

下列说法与原文不相符的是（ ）。

- A.唐代时已有箫、琵琶等音乐器具
- B.当时西域与唐王朝有一定文化交流
- C.八棱金杯是唐王朝赠送给西域的礼品
- D.金杯的八个面之间以连珠式图案相分割

28. 偶然性在心理学中扮演的角色时常被外行人士甚至临床心理从业者忽略。人们很难意识到,行为的变化有一部分是随机因素引起的,因此心理学家不应自诩能够预测每一个案的行为。心理学的预测应该是概率性的,表示自己可以在个体层次上进行心理预测,是临床心理学家常犯的错误。

这段文字意在说明()。

- A.临床心理学家更擅长对个体进行心理预测
- B.目前对人类行为预测的准确性还不高
- C.心理学的预测是对行为的总体预测
- D.人的行为发展变化具有偶然性

29. 在社会与生活步伐加快的今天,人们难得闲暇去仔细翻阅报刊来捕捉当下集体意识的火花、把握社会想象的脉搏。互联网上的搜索引擎为难以脱身的人们提供了方便,它已成为人们获取信息的重要手段。网民只需手指一点,即可了解社会当天所发生的和最受关注的热点。然而网络搜索以及与此相关的讨论,会因网络信息的不断更新而很快成为“历史”。探讨如何把这些作为社会发展轨迹的“暂时性”保留下来,以便现在和将来作为了解社会的独特窗口,将是一件富有创意的工作。

如果这段文字是一篇文章的开头,接下来作者最可能()。

- A.引导大众科学、自觉地利用搜索引擎去了解社会
- B.介绍在收集、整理网络热点信息方面的某种尝试
- C.探讨如何使网络成为直观、直接了解社会的途径
- D.剖析以快速、零碎为特征的网络阅读的潜在危害

30. 超级火山的爆发强度将超过人类历史上任何一次火山喷发。研究发现,当岩浆升到地壳中后又无法突破时,就有可能爆发超级火山,压力下产生这种结果,可能意味着当岩浆最终爆发冲出时,某广阔区域内的某一点将被完全毁灭。世界末日论认为,这种事件将喷发出数百万吨重的残骸,并向大气中释放大量有毒气体,让整个世界陷入到所谓的核冬天。最糟糕的是,它可以将部分地区的生命、甚至整个地球的生命都消灭干净。

这段文字主要揭示的是()。

- A.世界末日论的基本观点
- B.超级火山爆发的原因
- C.超级火山造成的危害

D.地球生命面临的威胁

31. 传统的“穿越”，对象是空间，如“穿越边境”、“穿越沙漠”；现在流行的是“穿越”则是“穿越时空”，是文艺作品中一种展开情节的流行手段。穿越电影、穿越电视剧、穿越小说等共同的特点，是人物会不断地往来于不同的时空。这种时空的错乱，容易造成受众的费解或误解。于是，“穿越”亦有了“玄”、“乱”“令人莫名其妙”等意思。

这段内容主要说明（ ）。

- A. “穿越”一词被赋予了新含义，有了“玄”、“乱”等意思
- B. “穿越”成为文艺创作中一种展开情节的流行手法
- C. 因时空的错乱，“穿越”作品容易给受众造成误读
- D. “穿越”作品中的人物可以自由地往来于各个时空

32. 古人写诗“二句三年得，一吟双泪流”；写小说，动辄“闭门谢客，披阅十载”。现在许多作家每年出好几部长篇，几十万字，个把月就写成了。没有对生活的日积月累，没有对人生的深思熟虑，没有对写作的精心布局，没有对文字的字斟句酌，反复修改，怎么会有精品？又怎能抵抗时间的淘汰？“创作”如果说不同于别的工作，就在于一个“创”字；如果说有难度，也在于一个“创”字，既不同于前人，又不同于自己。

这段文字主要表明（ ）。

- A. 生活是创作的源泉
- B. 时间是艺术作品的试金石
- C. 今人的创作态度不如古人严肃
- D. 长期潜心创作，才会出高质量的作品

33. 公元 1616 年，莎士比亚与汤显祖同年逝世。二人都可算作 16、17 世纪之交的伟大剧作家。二人都爱写剧本，不过写法却不大一样。比如《罗密欧与朱丽叶》故事临近结尾，一双恋人殉情身亡，惨烈的悲剧以双方家族的和解收尾。和解的意愿的确美妙，只可惜，莎翁用于和解的笔墨太过不经意，仿佛仅仅为了“和解”的概念草草应付收场。《牡丹亭》里的杜丽娘，因梦中的相遇而思，而哀，而死，又因此而还生，而圆满。汤显祖将笔墨挥洒于爱而不耗损于恨，推敲于柔美而不沉醉于暴力，他笔下的爱，期待、给予、容纳、无嗔。

这段文字的主旨是（ ）。

- A. 阐述莎士比亚和汤显祖的伟大之处
- B. 分析《牡丹亭》独特的写作手法

- C.比较莎士比亚和汤显祖的艺术风格
- D.总结中外古典戏曲的共同点

34. 文明和文化是不同的。文明使所有的地方所有的民族越来越相似，按照德国人埃利亚斯《文明的进程》的说法，文明是一个群体社会中大家按照同一规则生活，就好像按照一个节拍跳舞，不至于踩到脚一样；而文化使一个民族与别的民族不同，它是与生俱来的，不是规则而是习惯。其实城市化也可以这样看：城市迅速发展，摩天大楼变成城市象征，这其实是现代文明在世界各个角落强势发展的结果。但是，我们又希望文明不要压倒文化，“同一”不要消灭“差异”。

这段文字意在（ ）。

- A.质疑现代文明忽略民族个性的趋势
- B.探究城市化进程与文明发展的关系
- C.强调城市化进程中保存文化的必要性
- D.比较文明与文化对人类发展的不同影响

35. 每个人的德行都与公共生活紧密相关。现代国家中的公民，是构成社会的基本分子，离不开公共生活。公共生活的重要部分之一，就是完全超越利己动机的公益慈善。事实上，追问人的本性，每个社会成员都有向善、为善的一面。与其说这是完成他的社会责任，不如说这会给他带来助人的喜悦和欢愉。这既是本性，也是权利。那种片面地将公益慈善视为社会精英特权或某些组织禁脔的思想，是无视人之本性的陋见，不利于公共伦理和公共道德的形成，是阻碍现代公民意识生成的绊脚石。

这段文字意在强调（ ）。

- A.德性与公共生活紧密相关
- B.行善给人带来喜悦和欢愉
- C.做善事是社会成员的权利
- D.不正确的慈善观危害甚大

36. 网络影评在传统影评集体失语的生态环境下迅速兴起并蓬勃发展，借助互联网这个载体，网络影评因突破时空界限而体现出开放、互动、便捷的特征，因回归到大众而使内容形式趋向多元，因摆脱了现实的身份制约和利益牵挂而得以真实表露和独立发声。相较于传统影评，网络影评的优势体现在篇幅、格式、风格和传播上具有更多的自由。

作者通过这段文字意在强调（ ）。

- A.网络影评兴起并蓬勃发展的趋势
- B.网络影评兴起并蓬勃发展的条件
- C.网络影评兴起并蓬勃发展的前景
- D.网络影评兴起并蓬勃发展的原因

37. 城市文化与企业文化，作为文化分层意义上的中观文化和微观文化形态，无时无刻不发生着相互作用，乃至对二者的形成和发展产生深远的积极影响。城市文化作为中观环境，为所在企业文化的影响和发展提供了背景和源头。企业文化群体形成后，又与城市文化相互交叉、渗透，为其带来新的理念和发展动力，形成二者互相交融、取长补短、共同繁荣的局面。就青岛 100 多年的发展历史而言，企业文化在城市文化体系中占据了举足轻重的主导地位，优秀企业群体所彰显出的企业界精神构成了青岛“诚信、博大、和谐、卓越”城市精神的思想内核。可以说，青岛的企业文化建设工作面临着创世界品牌、立百年基业的艰巨任务，担负着塑造青岛城市精神、弘扬城市文化的历史使命。

这段话支持了这样一种观点，即（ ）。

- A.企业文化是城市文化中的一部分
- B.城市文化对企业文化的形成和发展产生深远的积极影响
- C.企业文化群体为城市文化的形成提供背景和理念
- D.青岛企业文化有待继续发展，任务艰巨

38. 下列各句中，加下划线的成语使用恰当的一句是（ ）。

A.从人们早就耳濡目染的传统曲目《天仙配》、《女驸马》，到让人耳目一新的现代佳作《徽州女人》、《雷雨》，这一发展历程表现出黄梅戏艺术旺盛的生命力。

B.我省有关部门负责人多次就环境保护问题发表讲话，旨在加大环境监督的执法力度，强化环境保的参与意识，因为环境与我们每个人的生活休戚与共。

C.作为中国高温合金的奠基人，师昌绪先生多次领导攻关会战，运筹帷幄，斩关夺隘，在我国航空发动机材料的研究方面倾注了大量心血，建立了卓越功勋。

D.近年来，人们购买中国自主品牌轿车的热情蔚然成风，主要是因为国产品牌质量不断提高。同时也可能与某些国际品牌多次发生因质量问题被召回的事件有关。

39. 文化产品不同于一般产品，它直接作用于精神领域，关乎人的心灵世界，关乎民族的精神面貌，关乎社会的文明进步。对文化产品创作生产要进一步加强正确引导。导向正确了，文化就能健康发展，人民群众就能长期受益。

本段文字的主旨是（ ）。

- A.文化产品是直接作用于精神领域的非一般产品
- B.文化产品创作应该更加注重精神领域
- C.文化产品创作生产要坚持正确的导向
- D.文化能否健康发展完全依赖于导向是否正确

40. 由于近年来黄河水资源过度开发利用，1972年以来，黄河有21个年份出现断流；1997年，黄河断流226天。断流河段一直延伸到开封，长达704公里，一方面黄河“脑水荒”，另一方面流域内用水有增无减。专家预计，到2010年，遇到正常来水年份，黄河用水缺口将达40亿立方米；遇到缺水年份，黄河用水缺口将达100亿立方米。黄河支持流域社会经济发展的功能已到极限。

这段文字意在说明（ ）。

- A.黄河水资源利用已突破河流承载的极限
- B.开发利用黄河水资源已造成河流长年干涸断流
- C.黄河“生命”将很快终结
- D.黄河自身平衡的“生态水量”已一去不复返

41. 有人说，传统小说是依赖经验的写作。而网络小说则依赖想象的写作。看来，这两种写作需要找到一个结合点。依赖经验的写作需要吸纳网络小说的想象，而依赖想象的写作则需要糅入传统小说中丰富充实的经验。因此，当今的文学要从原创力日益萎缩的窘境中走出来。作家们增加生活经验的积累应该是一个非常关键的举措。但这还只是由经验通往原创力的第一步。接下来必须在检验上进行认真的修炼，使生活经验转化为心灵体验，使客观的经验世界转化为作家主观的心灵世界。

这段文字重点强调的是（ ）。

- A.如何转化经验吸纳想象
- B.怎样找到传说和网络小说的结合点
- C.作家应该如何不断的积累生活经验
- D.如何提高文学的原创力

42. 科学界一向认为行星本身是没有能源的，虽然在夜间我们能看到行星，但行星发光只不过是反射了太阳光的结果。然而，最近报道，木星放射出来的能量却明显地多于它从太阳吸收的能量，木星这种异乎寻常的现象，不由得使人产生许多问题：木星有热和能源吗？

这种能源是在大气层里，还是在他的内部？经过进一步的研究，人们已经探明木星大气层的成分，并得出在那里不可能产生热和能源的结论。

这段话主要表明了这样一个观点（ ）。

- A.木星发光是反射太阳光的结果
- B.木星内部有可能产生热和能源
- C.木星不可能产生热和能源
- D.行星本身不发光

43. 澄江化石群还揭示了以金字塔式结构的能量有序传导作用为特征的生物大尺度统一场的自发产生和演化。随着食肉类捕食能力的迅速提高，动物不仅要有坚硬的外壳，还得有发达的视力和活动能力，以便对危险做出快速反应，骨骼化的防护体系便瓦解了。澄江巨型食肉类化石的发现证实了这一看法。

“这一看法”是指（ ）。

- A.动物不仅要有坚硬的外壳，还得有发达的视力和活动能力
- B.生物大尺度统一场的自发性和演化与食肉动物有关
- C.食肉类捕食能力的提高，使骨骼化防护体系瓦解
- D.“寒武纪生物大爆发”理论

44. 对自己的过度欣赏是自恋的主要内容，其特点是用一种过于积极的、近乎膨胀的态度来看待自我。这样的人认为自己无论在外貌、智力、财富、创造性和社会地位等诸方面都比别人强，尽管事实完全不是这样。另一个与其相关的特点则是对他人的漠视，这一点构成了自恋与自尊的重要区别。自尊者重视他人的看法，重视人际关系，而自恋者却不会，他们缺乏对他人的关心和爱，与人相处时冷漠、浮夸，缺少与人的深层联系。

对这段文字概括最恰当的是（ ）。

- A.自恋与自尊的区别
- B.自恋者的特点
- C.自恋者的表现
- D.自恋的主要内容

45. 研究发现，长期吃核桃等坚果能改善一些与大脑功能相关的指标，和人们所期待的核桃“补脑”功能并不是一回事。到现在为止，并没有直接的研究证据表明，吃了核桃之后，就能短期内提高人的智商，或者提高考试成绩。而且，多数人的智力会在 20~30 岁左右达到

顶峰，之后则很难提升。正确的饮食包括日常摄入少量核桃等坚果，确实有利延缓大脑的衰老过程，减少包括中风在内的疾病风险。但那种吃了马上就“反应快了，记忆好了，智力蹭蹭往上跑了”之类的效果，只是我们的一种美好想象。

根据这段文字，下列说法正确的是（ ）。

- A.长期吃核桃不能改善与大脑功能相关的指标
- B.吃核桃短期内能提高人的智商或考试成绩
- C.吃核桃使多数人的智力在 20~30 岁达到顶峰
- D.日常摄入适量核桃有利于延缓大脑衰老过程

46. 中国传统节日，往往有着博大的内涵，七夕也是如此。七夕节原名为乞巧节，又被称作“女儿节”，是过去女性们最为看重的节日。喜蛛应巧、穿针比巧、种生、拜织女、拜魁星、吃巧果花瓜……从这些传统七夕习俗中可以看出，七夕节的意义远远不止爱情。但是，一种传统文化得以传承，往往并不是其最本来的面貌，而是其最被人们需要的面貌。一种传统节日之所以式微，也往往是因其脱离了生活，失去了传承与发展的沃土。

以下说法不符合文意的一项是（ ）。

- A.七夕节可以传承是因为贴切人们生活
- B.中国传统节日很多都已经没落
- C.七夕节有非常丰富的文化内涵
- D.人们会根据生活需要选择性传承传统节日

47. 当前国际政治经济格局正经历历史性变革，受国内经济发展缓慢，收入分配严重失衡的影响，一些发达国家举起了贸易保护主义和单边主义的大旗，蓄意破坏 WTO 等多边贸易规则，导致商品和要素流动不畅，严重威胁世界经济的稳定和发展，中国作为世界第二大经济体，无论是从自身发展角度营造更加有力的外部环境，还是从负责任大国的角度推进全球经济治理体系变革，都决定了中国要努力推进制度型开放，化被动为主动，以积极的国内改革缓和紧张的外部压力，同时也以自身改革示范推进全球经济规则更加完善。

下列选项最适合做文字标题的是（ ）。

- A.谁在威胁世界经济
- B.变革中的国际政治经济格局
- C.完善全球经济规则，中国责无旁贷
- D.以制度型开放适应国际经济形式变化

48. 阅读是一件关系民族未来的大事，许多国家都把推动阅读作为提升国民素质的基础性工程。推动全民阅读，教师是关键。因为教师加强阅读不仅可以提高自身素质，而且能带动学生阅读、调动家长阅读，从而推动全民阅读。唐代韩愈说：“师者，所以传道授业解惑也。”“传道”“授业”“解惑”，都要以阅读为基础。只有不断通过阅读吸取新知识、获得新感悟，教师才能给学生以新知识、新启示。与其他职业人员相比，教师阅读有着特别重要的意义，因为他们不仅是为自己，也是为受教育者而阅读。国外有教育家说过：“为了使学生获得一点知识的亮光，教师应吸进整个光的海洋。”

这段文字意在强调（ ）。

- A.教师比其他行业更需要阅读
- B.教师应为学生的发展增加阅读
- C.教师应在全民阅读中做表率
- D.全民阅读的重要意义

49. 在我国教育史上，私塾的确扮演了重要角色。在古代，私塾是孩童受启蒙的场所。义塾的出现，更是满足了平民子弟有学可上的愿望。基于这种历史背景，国人对私塾抱有一些想象乃至向往，也在情理之中。但是，不少人将它看作学校教育的必要补充。这种观点值得商榷。当下我国义务教育不断完善、均衡发展，美化私塾教育甚至非私塾不上，恰是对孩子不负责任。

这段文字想表达的是（ ）。

- A.私塾被推崇情有可原
- B.私塾在我国有非常重要的意义
- C.私塾已不适应我国目前教育境况
- D.私塾不能取代义务教育，需被制止

50. 下列句子中语序排列最连贯的一项是（ ）。

- (1) 瘟疫同人类文明史如影随形。
- (2) 无论是宗教式的祈祷还是对恶疾的救治，在这些作品中，我们都能看到人类面对瘟疫时所做出的顽强的抗争。
- (3) 欧洲的文艺复兴时期，艺术巨匠们不仅用画笔讴歌上帝天使，同时也在描绘撒旦和死神。
- (4) 人类社会发展历程中，政治、经济、文化、宗教等方方面面都有它的影子。

(5) 作为硬币的反面，那些与死亡相关的画作很多都是以瘟疫作为叙事背景。

- A. (4) (1) (3) (5) (2)
- B. (1) (4) (3) (5) (2)
- C. (1) (5) (2) (4) (3)
- D. (4) (3) (5) (2) (1)

51. ①单纯罗列史料，构不成历史

②只有在史料引导下发挥想象力，才能把历史人物和时间的丰富内涵表现出来

③历史研究不仅需要发掘史料，而且需要史学家通过史料发挥合理想象

④所谓合理想象，要尽可能避免不实之虚构

⑤这是一种悖论，又难以杜绝

⑥但是，只要想象就难以避免不实虚构出现

将以上 6 个句子重新排序，语序正确的是（ ）。

- A. ③①②④⑥⑤
- B. ①③④⑥⑤②
- C. ⑤③②①④⑥
- D. ④⑤⑥③②①

52. 下列语句排序最为通畅的一项是（ ）。

(1) 事实上，研究只提示了两者可能存在相关性，但并不能证明其中的因果关系。

(2) 这项研究还发现，在小鼠身上，这种细菌会引发阿尔茨海默症典型的脑部变化。

(3) 一项研究证实，导致牙龈疾病的细菌--牙龈卟啉单胞菌存在于阿尔茨海默症患者的大脑中，而不仅仅是口腔中。

(4) 不管是否能预防阿尔茨海默病，保持口腔清洁，预防牙周炎牙龈炎，对于健康生活是很有必要的。

(5) 随后，一些自媒体将该研究解读为“牙周炎细菌导致阿尔茨海默病”。

- A. (5) (1) (3) (2) (4)
- B. (3) (2) (5) (1) (4)
- C. (3) (5) (1) (4) (2)
- D. (5) (2) (3) (4) (1)

53. 把下列句子组成语意连贯的语段，排序最恰当的一项是（ ）。

①使用语言，不仅要用得对，在语法上不出毛病，而且要力求用得好，要有艺术性，有感染力，这就要讲究运用语言的艺术，也就是要讲究一点修辞。

②有意用不符合语法常规的办法取得某种修辞效果是许可的，然而这只是偶一为之，并且要有些特定的条件

③如果语言不符合语法，说都说不通，就没有什么好的修辞可言。

④语言是用来传递信息、交流思想、表达情感的。

⑤好的修辞，必然是符合语法规律的。

A.④①⑤③②

B.④③⑤①②

C.⑤②①④③

D.⑤③④①②

54. ①从平均海拔 4000 米以上递减至 500 米以下，由西到东的三大阶梯差异明显，气候迥异；地区间降水分布极其不均，荒漠化土地分布广泛。

②以“胡焕庸线”为界，东南人口密集，西北人口稀疏。

③打开中国地图，960 多万平方公里的广袤大地上，从南到北、由东到西，自然状况多样，气候条件复杂。

④再加上历史、文化和社会等多方面的原因，区域发展差别大问题十分突出。

⑤平原、水网、丘陵、喀斯特和丹霞地貌、草原、沙漠和雪域高原，共存于祖国辽阔版图中。

⑥这样的国情。有利于形成广泛分工。强大市场和广阔回旋余地，同时也会产生不平衡不协调问题。

将以上 6 个句子重新挂序。语序正确的一项是（ ）。

A.③④①②⑤⑥

B.③⑤①②④⑥

C.⑥②①④⑤③

D.①②③④⑤⑥

55. 下列句子中语句排列最连贯的一项是（ ）。

(1) 司马光在《戏星尧夫》一诗中写道：「近来朝野客，无座不谈禅。」说的就是文人参禅学佛，蔚然成风的现象。

(2) 宋王朝在尊孔崇儒的同时，也扶持佛教的发展，更是起了推波助澜的效果，让香文化上升到了新的高峰。

(3) 况且，当时禅学氛围浓厚，谈佛说理，论及古今时，有香气缭绕，自然是锦上添花。

(4) 宋代的香文化极为繁盛。

(5) 宋代拥有成熟的制瓷技术，大量的精美的陶瓷香炉吸引着文人墨客。

- A. (4) (5) (3) (1) (2)
- B. (5) (4) (2) (1) (3)
- C. (5) (3) (4) (1) (2)
- D. (4) (1) (2) (3) (5)

56. 数十年以来，科学家认为发现外星生命的最重要信息是这颗行星与主恒星的距离。在太阳系中，金星距离太阳最近，火星距离太阳较远，液态水无法存在。地球处于合适位置，存在着液态水和各种生命形式。然而，目前最新一项研究表明，仅凭借距离很难断定该行星是否具备生命存在的条件，宜居行星还必须具备适当的内部温度。

接下来最可能说的是（ ）。

- A. 外星生命和行星内部适宜温度的关系
- B. 科学家关于行星适宜距离的最新研究
- C. 什么样的行星能具备适当的内部温度
- D. 人们对行星的宜居条件存在认识误区

57. ①员工一般通过深层扮演和表层扮演这两种方式来实现情绪劳动

②情绪劳动是指员工为了给顾客提供更为优质的服务而表达出组织所需情绪的行为

③此时员工的情绪体验并没有改变，改变的只是对其服务对象的情绪表达

④从本质上来说，深层扮演是员工改变自己情绪体验的过程

⑤情绪劳动对组织而言有更多的积极效应，对员工个人来说则消极影响更多

⑥表层扮演是员工通过掩饰、夸大或抑制等方式来调整自己的情绪表达

将以上 6 个句子重新排列，语序正确的是（ ）。

- A. ②③①④⑥⑤
- B. ②①④⑥③⑤
- C. ⑤②③①④⑥

D.⑤①④⑥②③

58. ①后来，由于电影电视等迅速崛起，受众对视觉艺术似乎更为热衷，广播剧逐渐走向衰落，至今在传统广播电台，也已难觅踪影

②这些声音艺术爱好者在兴趣驱动下实现自由合作，或者通过在线聊天工具对戏，或者各自录制所承担角色的台词，再由编辑后期合成处理，不亦乐乎

③不过，与此同时，由于网络的出现与普及，网络广播剧应运而生、异军突起

④上世纪八九十年代，可谓传统广播剧发展的黄金时期

⑤大概自 2003 年起，网络广播剧在声音艺术爱好者的小圈子里崭露头角，带有浓厚的自娱自乐色彩

⑥网络广播剧的制作可能并不如传统广播剧那么专业，但它从策划到上线的过程中，有着突出的草根性、大众性、开放性和交互性，对普通大众的创作能量，是一种有效激发

请将以上 6 个句子重新排列，语序正确的一项是（ ）。

A.⑤②⑥①④③

B.⑤③①②⑥④

C.④①③⑤②⑥

D.④③⑤②⑥①

59. 下列各句中，没有语病的一句是（ ）。

A.不同的生活习俗、自然条件以及地理环境，使各地的民居在平面布局、结构方法、造型等方面呈现出淳朴自然，而又有着各自的特色。

B.历时三年的第六次全国人口普查是一次成功的国情大盘点，其数据将为我国社会经济发展规划的制定和政府的相关决策提供重要参考。

C.失眠是指因睡眠时间不足、质量不佳对身体产生损害而出现的不舒服的感觉，应对失眠需要了解相关的睡眠卫生知识，进行自我调护

D.学校开展经典诵读活动有利于教风和学风建设，而中小学是人生品格形成的重要时期，所以这样的活动应着力于中小学就要抓紧抓好。

60. 下列语句中，没有语病的一项是（ ）。

A.就如何应对交通不畅导致供需矛盾的问题，公司领导讨论和听取了各车间主任提出的 A、B 和 C 三套方案，并最终决定执行 A 方案

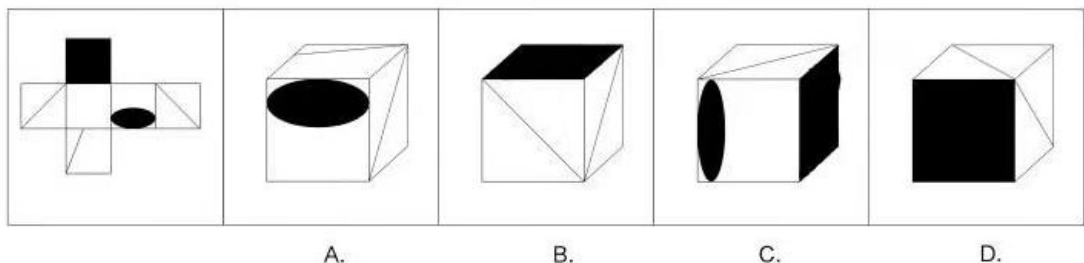
B.疫情期间，有关部门对部分不遵守隔离措施，蛮横无礼甚至殴打医生、护士的各类事件，进行了严肃的批评教育，对涉及刑事的，也处理得相当快速公正

C.峡谷中的土域肥沃，加上昼夜温差较大，较为适宜种植经济作物、柑橘，还适合种植烟草。

D.中国哲学讲究阴阳五行，凡事相克相生，饮茶也不例外，什么季节，什么气候、什么体质适合喝什么茶都有一番说道。

判断习题

1. 左边给定的是纸盒的外表面，下列哪一项能有它折叠而成？（ ）



2. 选择最合适的一项填入问号处，使之呈现一定的规律性。（ ）



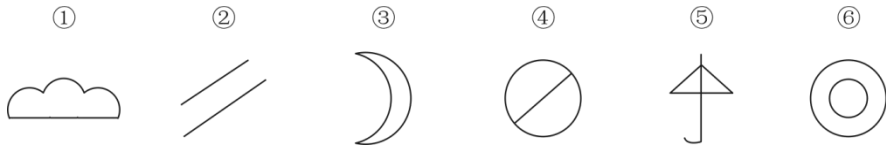
A. B. C. D.

3. 从所给四个选项中，选择一个最合适的选项填入问号处，使之呈现一定的规律性（ ）。



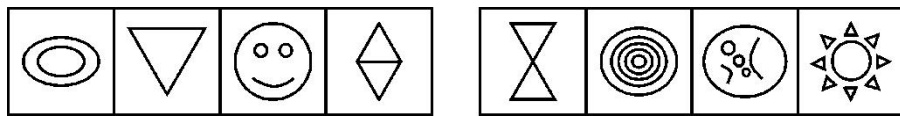
A B C D

4. 把下列的六个图形分为两类，使每一类图形都有各自的共同特征或规律，分类正确的一项是（ ）。



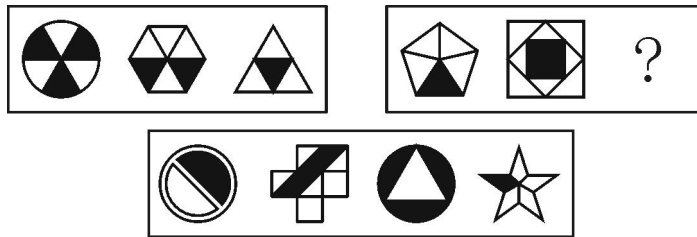
- A. ①②⑥; ③④⑤
- B. ①③④; ②⑤⑥
- C. ①②⑤; ③④⑥
- D. ①②③; ④⑤⑥

5. 从所给的四个选项中, 选择最符合左侧图形规律的一项 ()。



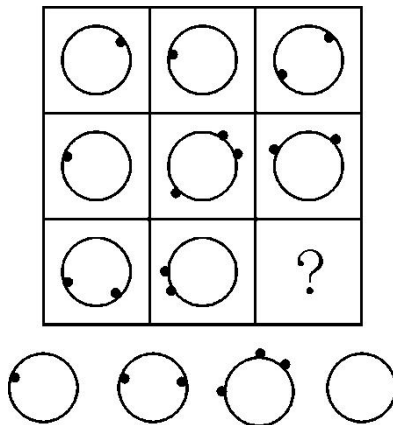
A B C D

6. 从所给的四个选项中, 选择最合适的一个填入问号处, 使之呈现一定的规律性 ()。



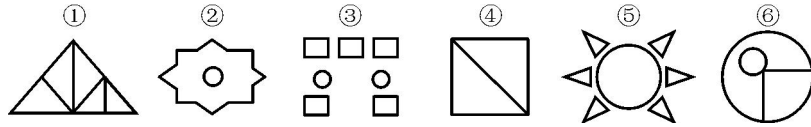
A B C D

7. 从所给的四个选项中, 选择最合适的一个填入问号处, 使之呈现一定的规律性 ()。



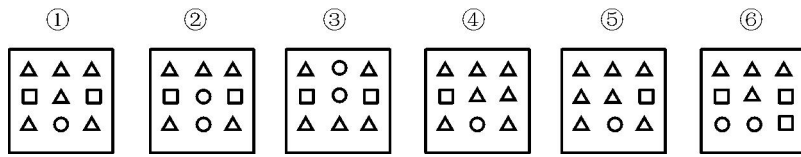
A B C D

8. 把下面的六个图形分为两类, 使每一类图形都有各自的共同特征或规律, 分类正确的一项是 ()。



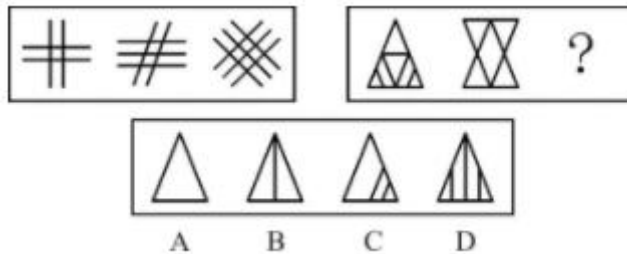
- A. ②④⑥, ①③⑤
- B. ①④⑤, ②③⑥
- C. ②③⑤, ①④⑥
- D. ①②④, ③⑤⑥

9. 把下面的六个图形分为两类, 使每一类图形都有各自的共同特征或规律, 分类正确的一项是 ()。

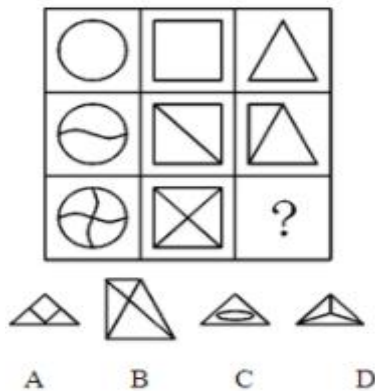


- A. ①③④, ②⑤⑥
- B. ①④⑤, ②③⑥
- C. ①②③, ④⑤⑥
- D. ①④⑥, ②③⑤

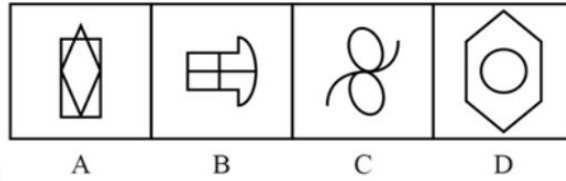
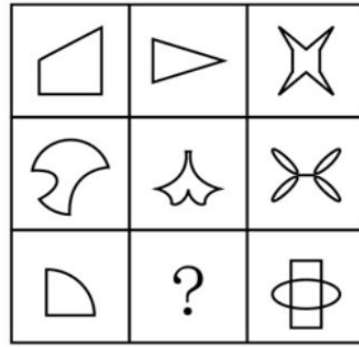
10. 从所给四个选项中, 选择最合适的一个填入问号处, 使之呈现一定规律性 ()。



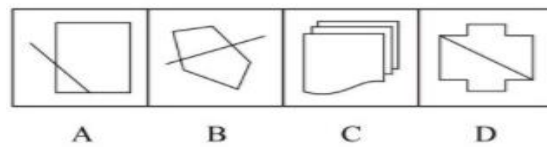
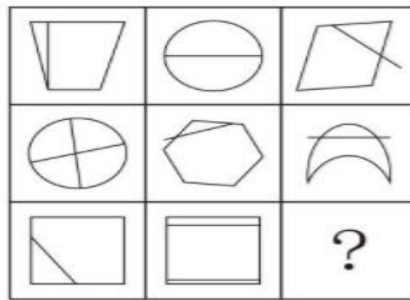
11. 从所给四个选项中, 选择最合适的一个填入问号处, 使之呈现一定规律性 ()。



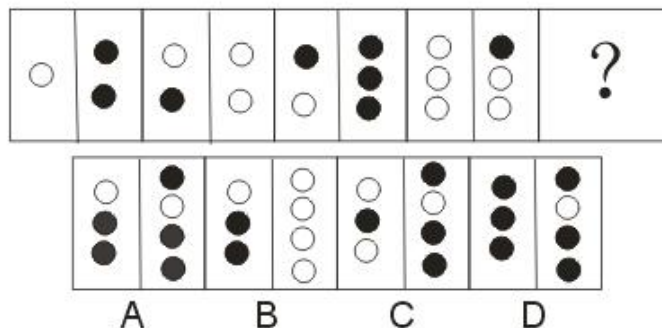
12. 从所给四个选项中, 选择最合适的一个填入问号处, 使之呈现一定规律性 ()。



13. 从所给四个选项中, 选择最合适的一个填入问号处, 使之呈现一定规律性 ()。



14. 从所给的四个选项中, 选择最合适的一个填入问号处, 使之呈现一定的规律性 ()。



15. 杰出的商业总裁在美国的总统竞选活动中通常扮演活跃的角色, 他们往往充当竞选经费的筹募者或幕后的策划者, 但是实际上他们中几乎没有人真正尝试过自己去做总统, 整个历史上, 绝大多数寻求成为总统的人都是律师、军方领导或全职的政客, 这可以理解, 因

为在商业上取得成功的个性与技巧并不能在政治上取得成功。因为商业大体上都是等级体制，而政治上的体制却是互相协调的。因此，商业总裁在妥协以及分享权力时会感到非常的不自在，而这些是政治家活动中所固有的。

以下哪项如果为真，能最严重地削弱上述对商业总裁为什么不竞选总统的解释？（ ）

- A.许多最活跃的总统竞选经费的筹募者和幕后策划者本身就是政客
- B.军方领导在作出妥协或分析的时候，与商业总裁们一样的感到不自在
- C.成为一个成功的律师所需的某些技巧与成为一个成功的军方领导所需的某些技巧是不一样的
- D.有些前总统在离职后，从事风险商业投资

16. 动机，在心理学上一般被认为涉及行为的发端、方向、强度和持续性。研究者认为动机的类型和水平不仅决定了个体是否进行活动，还会影响反应的新颖性。如果内在动机水平很低，即使个体具备创造性能力，但为了达到外在目标，往往运用陈旧的、熟悉的反应方式进行活动，创造性的成绩也不会提高。

以下哪项最能反驳研究者的说法？（ ）。

- A.外在动机水平也是影响个体创造力的重要因素
- B.创造力的提高和发展既取决于创造性能力，还与创造性个性倾向有关
- C.内在动机水平低的个体，也常常运用新颖的方式进行反应
- D.除了动机水平，动机类型也影响创造性成绩的提高

17. 对比降雨记录以及玛雅人的石刻记载，科学家发现，在公元 440 年到 660 年间的强降雨期，玛雅人口迅速膨胀，文明也普遍繁荣。这一时期之后则是一系列干旱，导致农业生产力的下降，并引发社会分裂和政治崩溃。研究人员认为，长期干旱导致了持续的环境和社会压力，抑制了人口扩张并导致了更多的敌对行为和战争，最终导致玛雅政治体制和文明崩解。

根据上述文字，下列选择中可以推出的是（ ）。

- A.如果玛雅一直处于强降雨期，玛雅文明便不会崩解
- B.如果玛雅人口持续迅速膨胀，那么发生战争的可能性就会小很多
- C.如果玛雅的政治体制没有崩解，那么玛雅的文明也不会崩解
- D.如果玛雅的文明持续繁荣，那么在气候上一定不是处于干旱期

18. 通货膨胀指在纸币流通条件下,因货币供给大于货币实际需求,也即现实购买力大于产出供给,导致货币贬值,而引起的一段时间内物价持续而普遍地上涨现象。其实质是社会总需求大于社会总供给。纸币、含金量低的铸币、信用货币,过度发行都会导致通胀。

根据上述文字,下列选择中可以推出的是()。

- A.如果物价一直维持在一个稳定水平,那么货币也一定是坚挺的
- B.纸币过度发行是造成通货膨胀的根本原因
- C.大量发行期货将不会导致通货膨胀
- D.如果物价持续上涨,一定是发生了通货膨胀

19. 葡萄酒中含有白藜芦醇和类黄酮等对心脏有益的抗氧化剂。一项新研究表明,白藜芦醇能防止骨质疏松和肌肉萎缩。由此,有关研究人员推断,那些长时间在国际空间站或宇宙飞船上的宇航员或许可以补充一下白藜芦醇。

以下哪项如果为真,最能支持上述研究人员的推断?()

A.研究人员发现由于残疾或者其他因素而很少活动的人会比经常活动的人更容易出现骨质疏松和肌肉萎缩等这症状,如果能喝点葡萄酒,则可以获益。

B.研究人员模拟失重状态,对老鼠进行试验,一个对照组未接受任何特殊处理,另一组则每天服用白藜芦醇。结果对照组的老鼠骨头和肌肉的密度都降低了,而服用白藜芦醇的一组则没有出现这些症状。

C.研究人员发现由于残疾或者其他因素而很少活动的人,如果每天服用一定量的白藜芦醇,则可以改善骨质疏松和肌肉萎缩等症状。

D.研究人员发现,葡萄酒能对抗失重所造成的负面影响。

20. 提到心情与身体尤其是疾病的关系,人们首先会想到心身疾病,这些疾病与心理、社会因素密切相关。但在过去,非精神科医生很少关注这些患者的心理因素,因此患者往往接受的躯体治疗,并不重视情绪管理。如今医生普遍开始关注患者的心理建设,认为这对疾病预防和疾病治疗都大有裨益,具有良好心态和心情是一个人保持身体健康和长寿的重要秘诀。

以下哪项如果为真,最能质疑上述结论?()

- A.目前的研究还无法证明寿命、疾病等与情绪之间具有间接的相关性
- B.抑郁症患者中冠心病的发病率与病死率是正常无抑郁症人群的3到4倍

C.一项新的研究显示,没有发现任何证据表明,快乐本身会减少心血管疾病、癌症的发生,降低死亡率

D.糖尿病患者中具有临床意义的抑郁症状发生率平均值是普通人群的3倍

21. 小李认为他和妻子是去年5月被派送到国外某大学进修的,而他的妻子则认为他是6月被派送出国的。该大学去年5月入境学生进修学习的记录在一次小型火灾中被烧毁了,但是有6月份的记录。据了解,6月份的记录中,没有小李入学进修学习的记录。因此,可以得出结论,小李是去年5月被派送到国外进修的。

为使上述论证成立,以下哪项是必须假设的? ()

- I.该大学去年6月份的入境学生进修学习记录是完整的
- II.小李和他妻子关于小李出外进修学习的月份的断定,至少有一个是真实的
- III.小李如今已返回国内

- A.只有I
- B.只有II
- C.只有III
- D. I 和 II

22. 经济体制是属于生产关系的范畴。目前,尽管公有制的生产关系在我国占主导地位,但生产力水平低下,使得其与生产关系的矛盾十分突出。

从这段文字可以推出 ()。

- A.我国的生产关系超前了
- B.生产关系决定生产力
- C.要改革经济体制,首先要大力发展生产力
- D.如果目前的趋势再持续下去,在不久的将来,公有制将失去主导地位

23. 在许多鸟群中,首先发现捕食者的鸟会发出警戒的叫声,于是鸟群散开。有一种理论认为,发出叫声的鸟通过将注意力吸引到自己身上而拯救了同伴,即为了鸟群的利益自我牺牲。

最能直接削弱上述结论的一项是 ()。

A.许多鸟栖息时,会有一些鸟轮流担任警戒,危险来临时发出叫声,以此增加群体的生存机会

B.危险来临时，喊叫的鸟和同伴相比可能处于更安全的位置，它发出喊叫是为了提醒它的伴侣

C.喊叫的鸟想找到更为安全的位置，但是不敢擅自打破原有的队形，否则捕食者会发现脱离队形的单个鸟

D.鸟群之间存在亲缘关系，同胞之间有相同的基因，喊叫的鸟有可能牺牲自己，但却可以挽救更多的同胞，从而延续自己的基因

24. 非洲某地有伊卡莫哇纳和德尼兰斯亚两个部落。所有伊卡莫哇纳部落的人都戴鼻环；所有德尼兰斯亚部落的人都戴耳环；当地人从不既戴鼻环又戴耳环。伽利尔玛是当地的著名射手，而且他是戴耳环的人。

基于以上事实，下列哪个判断必为真？（ ）

A.伽利尔玛是德尼兰斯亚部落人

B.伽利尔玛不是伊卡莫哇纳部落人

C.伽利尔玛不是德尼兰斯亚部落人

D.伽利尔玛既不是伊卡莫哇纳部落人，也不是德尼兰斯亚部落人

25. 据北京某中学学组委最近一次的调查，该调查对象是 1000 名初一到高三的学生，结果发现，在这些被调查的学生当中，喜欢和比较喜欢书法艺术的只占到 9.7%。这个数据显然是偏低的。因此该学组委得出结论：现在的中学生普遍对我国的传统文化没有兴趣。

下列陈述如果为真，哪一个最能削弱上述观点？（ ）

A.书法艺术的兴趣需要花长时间培养，中学生学习任务重，没有充足的时间

B.喜欢书法艺术与对中国传统文化有兴趣不是一回事，不能以偏概全

C.9.7%的比例说明了培养中学生对传统文化的兴趣具有必要性、紧迫性与可能性

D.统计不全面，有些中学生既喜欢书法，又对中国传统文化的其他方面感兴趣

26. 现在人们越来越关注自己的身心健康，但大多数人缺乏正确的维护身心健康的基本知识，他们只会在感觉身体不舒服的时候才去看病，或者只是每年进行一次全面身体检查。可是，某位老中医说，每年只进行一次定期身体检查是不够的，这种体检方式只能检查出身体可能存在的一部分问题，这样的检查是没有意义的，只是浪费时间和金钱。

以下哪项不能削弱该老中医的结论？（ ）

A.每年做一次体检可以帮助人们尽早发现一些疾病

B.李香山没有体检的习惯，在偶然之间发现自己脚上的一颗痣发生了癌变

C. 每年做一次体检能够发现心脏是否存在问题

D. 90 多岁的刘奶奶从未做过体检，但很少生病

27. 某研究机构着手对人体缺乏齐拉西酮的现象是否是导致孤独症的病因进行研究。该机构将齐拉西酮注射到患有孤独症的病人的血液中，结果病人的病情既没有恶化也没有好转。所以，该机构得到结论，导致孤独症的病因必定不是由于大脑缺乏齐拉西酮造成的。

以下哪项如果为真，能对该研究机构的结论构成最有力的质疑？（ ）

A. 最近有机构表明，注射到血液中的齐拉西酮不能进入人的大脑

B. 缺乏齐拉西酮可以导致很多精神类疾病

C. 研究表明，只有很多种不同的化学物质相互作用，才能影响大脑的生理活动

D. 孤独症导致患者的大脑比正常情况少分泌齐拉西酮

28. 为防止利益冲突，国会可以禁止政府高层官员在离开政府部门后三年内接受院外游说集团提供的职位。然而，一个这种类型的官员得出这样的结论，这种禁止将阻止高层政府官员在这三年里谋求生计。

这个官员的结论，从逻辑上讲，依赖于以下哪一项假设？（ ）

A. 院外游说集团主要是那些以前曾担任过政府高层官员的人

B. 当政府低层官员离开政府部门后，他们一般不会成为院外游说集团成员

C. 离开政府部门的政府高层官员只能靠做院外游说集团成员来谋生

D. 目前只允许离开政府部门的政府高层官员为院外游说集团工作三年

29. H 国赤道雨林的面积每年以惊人的比例减少，引起了全球的关注。但是，卫星照片的数据显示，去年 H 国雨林面积的缩小比例明显低于往年。去年，H 国政府支出数百万美元用以制止乱砍滥伐和防止森林火灾。H 国政府宣称，上述卫星照片的数据说明，本国政府保护赤道雨林的的努力取得了显著成效。

以下哪项为真，最能削弱 H 国政府的上述结论？（ ）

A. 去年 H 国用于保护赤道雨林的财政投入明显低于往年

B. 与 H 国毗邻的 G 国的赤道雨林的面积并未缩小

C. 去年 H 国的旱季出现了异乎寻常的大面积持续降雨

D. 森林面积的萎缩是全球性的环保问题

30. 一般认为，大城市和发达地区的收入较高。有资料显示，2010 年上海城镇居民人均年收入 76801 元，北京市 69483 元，天津市 55244 元，浙江省 49949 元，广东省 44093 元。

而西南地区收入显然不如大城市和发达地区：云南省 19031 元，甘肃省 17670 元，贵州省 14867 元。因此，为了高收入，越来越多的人前往大城市和发达地区工作。

以下哪项为真，最能够削弱上述结论？（ ）

- A. 统计城镇人均收入的样本数量不够多
- B. 不难发现，上海市中心有些人的一年收入只有 1 万元
- C. 不难发现，贵州省有的人一年收入达上百万
- D. 选择在大城市工作的人是因为那里比不发达地区有更多的工作机会

31. 一种常见的现象是，针对孩子举办的体育活动少有人问津，而一些学习辅导培训班则人满为患。有人解释说，这与我们多年来的应试教育有关。应试教育人为地将文化课与体育课区分开来，导致人们不重视身体素质的提高。

以下哪项如果为真，最能加强上述观点？（ ）

- A. 有些家长担心这些体育活动会令孩子受到伤害
- B. 不是人们不重视身体素质的提高，而是目前的体育课不能够引起学生的兴趣
- C. 由于缺乏对体育活动的了解，很多人想当然地认为参加体育活动就是无事生非
- D. 很多学生都有自己喜欢的锻炼身体的方式，也热衷于户外活动

32. 薪酬待遇和个人发展是影响员工去留的两大重要因素。薪酬待遇好和有利于员工发展的公司势必会吸引更有能力的人才前往。小冯年终时跳槽到另一家公司。据此，他的同事木木做出了以下两种不同的断定：（1）新公司要么薪酬待遇好，要么有利于个人发展；（2）新公司或者薪酬待遇好，或者有利于个人发展。

如果上述两种断定只有一种为真，可以推出以下哪项结论？（ ）

- A. 新公司的薪酬待遇好，并且有利于个人发展
- B. 新公司的薪酬待遇一般，但有利于个人发展
- C. 新公司的薪酬待遇好，但个人发展前景一般
- D. 如果新公司的薪酬待遇好，则个人发展前景就一般

33. 看电视的儿童经历的是一种图像和声音的过程，这种过程可以在屏幕上闪现的时间仅仅可以使眼睛和耳朵能够接受。不像书页，儿童可以以自己想要的速度来读，电视图像出现的速度如此机械而无情，它阻碍了而不是提高了儿童的想象力。

上述观点基于一个假设，下面哪一个最能作为其假设？（ ）

- A. 当被允许选择一种娱乐时，儿童会更喜欢读书而不是看电视

- B. 儿童除非可以接触电视和书，否则其想象力不会得到适当的激发
- C. 当儿童可以控制娱乐的速度时，他的想象力能得到更完全的发展
- D. 由于每个孩子都是不同的，因此孩子对不同感官刺激的反应是不可预测的

34. 某校以年级为单位，把学生的学习成绩分为优、良、中、差四等。在一年中，各门考试总分前 10% 的为优，后 30% 的为差，其余的为良与中。在上一年中，高二年级成绩为优的学生多于高一年级成绩为优的学生。

如果上述断定为真，则以下哪一项一定为真？（ ）

- A. 高二年级成绩为差的学生少于高一年级成绩为差的学生
- B. 高二年级成绩为差的学生多于高一年级成绩为差的学生
- C. 高二年级成绩为优的学生多于高一年级成绩为良的学生
- D. 高二年级成绩为优的学生少于高一年级成绩为良的学生

35. 脊髓中受损伤的神经不能自然地再生，即使在神经生长刺激物的激发下也不能再生。人们最近发现其原因是脊髓中存在着神经生长抑制剂。现在已经开发出降低这种抑制剂活性的抗体。那么很清楚，在可以预见的将来，神经修复将会是一项标准的医疗程序。

以下哪项，如果正确，能对以上预测的准确性产生质疑？（ ）

- A. 防止受损神经的再生只不过是人体中抑制神经生长的物质的主要功能的一个副作用
- B. 某种神经生长刺激剂与那些减少神经生长抑制剂活性的抗体具有相似的化学结构
- C. 通过仅仅使用神经生长刺激剂，研究人员已经能够激发不在脊髓内的神经生长
- D. 在持续的时期内降低抑制神经生长的物质的活性，需要抗体的稳定供给

36. 许多企业深受目光短浅之害，他们太关注立竿见影的结果和短期目标，以至于无法高瞻远瞩，往往使企业陷于被动甚至导致破产。因此，企业领导层的决策和行动应该以长期目标为主，不需过分关注短期目标

以下哪项如果为真，将最有力地削弱上述论证？（ ）

- A. 短期目标对员工的激励效果比长期目标更好。
- B. 长期目标有较大的不确定性，短期目标易于控制。
- C. 长期目标的现实有赖于一个个短期目标的成功。
- D. 企业的短期目标和长期目标对于企业的发展都重要。

37. 一项调查研究显示：95% 的大学毕业生填高考志愿均来自班主任的推荐。研究人员表示，班主任的推荐会增加考生报考志愿的盲目性。与自己独立选择志愿的人相比，听班主

任推荐定志愿的考生盲目性更大。因此有人认为，班主任给学生推荐志愿是造成目前毕业生盲目填报大学生专业的重要原因。

以下哪项如果为真，最能削弱上述论证？（ ）

- A.调查还反映，自己独立选择志愿的人的比例正在逐年上升
- B.研究证明，班主任的推荐填志愿的考生录取率更高
- C.一项调查显示，目前毕业生盲目填报大学生专业的现象得到了有效地遏制
- D.大部分学生最后并没有采纳班主任的推荐

38. 有学者认为股份制企业采用强制力对会计信息披露进行管制是不必要的，企业产权结构内部变迁为会计信息变迁提供了诱致性变迁动力。如果会计信息披露不一致，由于外部性冲突的存在，管理当局会自动引导会计信息产权的明确界定。一方面因为企业剩余控制权完全能以较低的交易费用得到界定，另一方面因为会计信息产权能通过市场自身力量得到有效界定。

以下哪项为真，能有力地对上述论述提出质疑？（ ）

- A.会计信息出现外部性冲突后，大多数股东直接与管理当局缔结私人契约的可能性很小
- B.由于不满披露企业筹资困难的负面影响，很多股东抗议公司在会计信息管制中的无所作为
- C.不同的使用者对会计信息的需求是有差异的，管理当局提供会计信息存在歧视
- D.会计信息披露后会有助于决策的财务信息和其他经济信息

39. 企业战略联盟是两个或两个以上的经济实体（一般指企业，如果企业间的某些部门达成联盟关系，也适用此定义）为了实现特定的战略目标而采取的共担风险、共享利益的长期联合与合作协议。

根据上述定义，下列属于企业战略联盟的是（ ）。

- A.某人将自己的专利授权某工厂长期使用，所得利润按协议分配
- B.某建材厂和某建筑公司签订合同，长期以优惠价格向该公司提供优质建材
- C.某中学与某师范大学达成协议，该系每年的应届毕业生都可以前去实习
- D.某手机制造商和某软件开发公司达成合作协议共同研发手机具有竞争力的智能手机

40. 在产品竞争激烈时，许多企业大做广告。一家电视台在同一个广告时段内，曾同时播放了三种不用手机的广告。渲染过分的广告适得其反。大多数消费者在选购产品时，更重视自己的判断，而不轻信广告宣传。

上述陈述隐含着下列哪项的前提？（ ）

- A. 真正名牌产品不做广告
- B. 广告越多，商品的销售量越大
- C. 许多广告言过其实，缺乏真实性
- D. 消费者都是鉴别商品的内行里手

41. 有时为了医治一些危重病人，医院允许使用海洛因作为止痛药。其实，这样做是应当禁止的。因为，毒品贩子会通过这种渠道获取海洛因，对社会造成严重危害。

以下哪项为真，最能削弱以上的论证？（ ）

- A. 有些止痛药可以起到和海洛因一样的止痛效果。
- B. 贩毒是严重犯罪的行为，已经受到法律的严惩。
- C. 用于止痛的海洛因在数量上与用作非法交易的比起来是微不足道的。
- D. 海洛因如果用量过大就会致死。

42. 数学教研室中，李老师的课时比王老师的多，王老师的课时比赵老师的多，李老师的职称比赵老师的高，据此可以推知（ ）。

- A. 王老师的职称比赵老师的高
- B. 教研室有老师的课时比一个职称比他高的老师的多
- C. 教研室有老师的课时比一个职称比他低的老师的多
- D. 李老师的职称比王老师的高

43. 北京市地处中国东北部，下辖东城、西城、宣武、崇文四个区，近年来，文化旅游产业成为该市的经济增长点。2011年，该市一共吸引全国数百万人次游客前来参观旅游。9月底，关于该市四个区吸引游客人数多少的排名，各位旅游局长作了如下预测：

- (1) 东城区旅游局长：如果西城区第三，那么崇文区第四；
- (2) 西城区旅游局长：只有西城区不是第一，宣武区才是第二；
- (3) 宣武区旅游局长：宣武区不是第二；
- (4) 崇文区旅游局长：崇文区第四。

最终的统计表明，只有一位局长的预测符合事实，则东城区当年吸引游客人次的排名是（ ）。

- A. 第二
- B. 第四

- C.第一
- D.第三
44. 两栖动物：青蛙（ ）
- A.鳄鱼：爬行动物
- B.脊椎动物：壁虎
- C.鱼类：蓝鲸
- D.哺乳动物：鸵鸟
45. 钱钟书：《围城》（ ）
- A.郭靖：《神雕侠侣》
- B.丁玲：《太阳照在桑干河上》
- C.金庸：《七剑下天山》
- D.徐霞客：《洗冤录》
46. 虎皮兰：千岁兰（ ）
- A.牡丹：鹿非
- B.芍药：木槿
- C.笔记本：电脑
- D.柳树：杨树
47. 鳄鱼：两栖动物（ ）
- A.骨骼：人体
- B.微博：社交手段
- C.衣柜：衣架
- D.卧室：民居
48. 欧姆：欧姆定律（ ）
- A.法拉第：电磁感应学
- B.莱布尼兹：反射式望远镜
- C.华罗庚：微积分
- D.哥白尼：地心说
49. 反思：反省：自我批判（ ）
- A.表扬：赞扬：激励

- B.领悟：顿悟：聪明
C.冰箱：彩电：电器
D.手机：电话：通讯工具
50. 厨师：饭店：就餐（ ）
A.记者：报社：报道
B.医生：医院：住院
C.演员：剧组：拍戏
D.律师：法院：诉讼
51. 运动会：开幕：比赛（ ）
A.招聘：笔试：面试
B.电影院：演员：电影
C.考试：进场：做题
D.议员：议会：政府
52. 战士：作战：指挥官（ ）
A.医生：手术：护士
B.演员：表演：导演
C.工人：图纸：设计师
D. 教师：讲台：学生
53. 加湿器：干燥：电器（ ）
A.咖啡：困倦：可可
B.萨其马：饥饿：点心
C.魔方：娱乐：游戏
D.消音器：声音：乐器
54. （ ） 对于 庄稼 相当于 （ ） 对于 树木
A.化肥 城市
B.水稻 盆景
C.灌溉 生长
D.农民 园丁
55. 圆明园：八国联军：义和团（ ）

- A.钱包：小偷：警察
- B.抢劫：土匪：英雄
- C.课本：学生：老师
- D.货单：售货员：顾客

56. 饮料：补水：解渴 ()

- A.香烟：烟雾：提神
- B.阳光：取暖：杀毒
- C.滤纸：过滤：净化
- D.出租车：停靠：载客

57. 文饰作用指人们在受挫折后，会想出各种理由原谅自己，或者为自己的失败辩解的现象。

根据上述定义，下列不属于该类现象的一项是 ()。

- A.戈尔竞选美国总统失败后，抱怨美国司法制度不公正
- B.小张没评上先进份子，他认为是自己与当评委的领导关系不好
- C.氟派生意失败，股票暴跌，就吃安眠药想自杀
- D.老师说漏嘴了，便解释说自己路上太匆忙，打乱思路了

58. 附加值是附加价值的简称，是在产品原有价值的基础上，通过生产过程中有效劳动新创造的价值及附加在产品原有价值上的新价值。

根据上述定义，以下行为提高了产品附加价值的是 ()。

- A.某明星为娱乐活动优胜者的奖品签名
- B.雨天商贩以高于市场价的价格在景区内销售雨具
- C.某生产饮料的厂家将产品由过去的罐装变为塑料包装
- D.个体商贩请人在白色 T 恤上画上各种漂亮的图案后出售

59. 攀比效应：是指社会经济活动中某些相关的经济变量或利益主体在分配利益方面存在的相互影响、轮番推进的现象。

根据上述定义，下列属于攀比效应的是 ()。

- A.公司员工在工资上互相攀比，要求公司调整工资
- B.两个中学生暗自较劲，努力学习争当第一
- C.朋友之间在比较谁的孩子最聪明

D.通过实地参观，甲公司发现乙公司的管理科学值得本公司学习

60. 前控控制是指在计划实施之前，为了保证将来的实际成果能达到计划的要求。尽量减少偏离的控制。

根据上述定义，下列属于前控控制的是（ ）。

A.营销部主任在方案推广期间，不断做出调整，尽量避免误差

B.新药剂的配方尽管之前经过多位专家考证，但药效还不如老配方

C.西游记的图纸在投入编程之前，经过几轮研讨以确保效果逼真

D.新产品上市后销量一般，工厂组织技术人员进行升级后再次推向市场